

Microteaceae Schäferh. & Borsch

Maria Salete Marchioretto

Universidade do Vale do Rio dos Sinos; saletemarchioretto@gmail.com

Este tratamento é composto pelos seguintes táxons: Microteaceae, *Microtea*.

COMO CITAR

Marchioretto, M.S. 2020. Microteaceae in **Flora do Brasil 2020**. Jardim Botânico do Rio de Janeiro. Disponível em: <http://floradobrasil.jbrj.gov.br/reflora/floradobrasil/FB605556>.

DESCRIÇÃO

Ervas, subarbustos anuais ou perenes, eretos ou decumbentes, densamente ramificados; ramos delgados, glabros, levemente pilosos ou papilosos. Folhas rosuladas, fasciculadas e alternas, sésseis ou pecioladas, filiformes, lineares, linear-lanceoladas, lanceoladas, elípticas, ovado-lanceoladas, espatuladas, deltoides, obovadas, ovadas, oblanceoladas, glabras, levemente pilosas a papilosas; ápices agudos, acuminados, apiculados ou mucronulados; bases atenuadas, decurrentes a sub-truncadas; nervuras peninérvias; membranáceas a cartáceas. Inflorescências paniculadas ou espiciformes terminais ou axilares, flores hermafroditas sésseis ou pediceladas, esverdeadas, esbranquiçadas amarelo-claro; perianto membranáceo ou herbáceo, 4-5 partido, glabro, bráctea (1) e bractéolas (2); tépalas oblongas, ovadas elípticas, persistentes no fruto, ápice agudo, acuminado ou obtuso; estames de 5-8 geralmente alternitépalo, filetes filiformes ou assovelados, livres, anteras dorsifixas; lóculos quase globosos, deiscentes com fendas laterais; ovário súpero, globosos a subgloboso, bicarpelar, unilocular; estilete curto com 2-4 estigmas. Fruto aquênio, pequeno, esverdeado ou nigrescente, indeiscente, levemente globoso, muricado, muricado-reticulado, reticulado, muricado-gloquidiado ou muricado-uncinulado. Semente lentiforme a globosa, testa nigrescente, cotilédones côncavos ou alongados.

COMENTÁRIO

Forma de Vida

Erva, Subarbusto

Substrato

Terrícola

DISTRIBUIÇÃO

Nativa, não é endêmica do Brasil

Domínios Fitogeográficos

Amazônia, Caatinga, Cerrado, Mata Atlântica, Pampa, Pantanal

Tipos de Vegetação

Caatinga (stricto sensu), Campo de Várzea, Campo Limpo, Campo Rupestre, Cerrado (lato sensu), Restinga, Vegetação Sobre Afloramentos Rochosos

Distribuição Geográfica

Ocorrências confirmadas

Norte (Acre, Amazonas, Amapá, Pará, Roraima, Tocantins)

Nordeste (Alagoas, Bahia, Ceará, Maranhão, Paraíba, Pernambuco, Piauí, Rio Grande do Norte, Sergipe)

Centro-Oeste (Distrito Federal, Goiás, Mato Grosso do Sul, Mato Grosso)

Sudeste (Espírito Santo, Minas Gerais, Rio de Janeiro, São Paulo)

Sul (Paraná, Rio Grande do Sul, Santa Catarina)

BIBLIOGRAFIA

Sukhorukov, A.P., Sennikov, A.N., Nilova, M.V., Mazei, Y., Kushunina, M., Marchioretto, M.S. & Haná#ek, P. 2019. Evolutionary relationships and taxonomy of Microtea (Microteaceae), a basal lineage in the core Caryophyllales. *PhytoKeys* 115: 1–50. DOI: 10.3897/phytokeys.115.29041.

Microtea Sw.

Este tratamento é composto pelos seguintes táxons: *Microtea*, *Microtea bahiensis*, *Microtea celosioides*, *Microtea debilis*, *Microtea glochidiata*, *Microtea maypurensis*, *Microtea papilosa*, *Microtea scabrida*, *Microtea sulcicaulis*, *Microtea tenuifolia*.

COMO CITAR

Marchioretto, M.S. Microteaceae in **Flora do Brasil 2020**. Jardim Botânico do Rio de Janeiro. Disponível em: <http://floradobrasil.jbrj.gov.br/reflora/floradobrasil/FB20265>.

Tem como sinônimo

Ancistrocarpus Kunth

Ceratococca Willd. ex Roem & Schult.

DESCRIÇÃO

Ervas, subarbustos anuais ou perenes, eretos ou decumbentes, densamente ramificados; ramos delgados, glabros, levemente pilosos ou papilosos. Folhas rosuladas, fasciculadas e alternas, sésseis ou pecíoladas, filiformes, lineares, linear-lanceoladas, lanceoladas, elípticas, ovado-lanceoladas, espatuladas, deltóides, obovadas, ovadas, oblanceoladas, glabras, levemente pilosas a papilosas; ápices agudos, acuminados, apiculados ou mucronulados; bases atenuadas, decurrentes a sub-truncadas; nervuras peninervias; membranáceas a cartáceas. Inflorescências paniculadas ou espiciformes terminais ou axilares, flores hermafroditas sésseis ou pediceladas, esverdeadas, esbranquiçadas a amarelado-claro; perianto membranáceo ou herbáceo, 4-5 partido, glabro, bráctea (1) e bractéolas (2); tépalas oblongas, ovadas elípticas, persistentes no fruto, ápice agudo, acuminado ou obtuso; estames de 5-8 geralmente alternitépalo, filetes filiformes ou assovelados, livres, anteras dorsifixas; lóculos quase globosos, deiscentes com fendas laterais; ovário súpero, globosos a subgloboso, bicarpelar, unilocular; estilete curto com 2-4 estigmas. Fruto aquênio, pequeno, esverdeado ou nigrescente, indeiscente, levemente globoso, muricado, muricado-reticulado, reticulado, muricado-gloquidiado ou muricado-uncinulado. Semente lenticiforme a globosa, testa nigrescente, cotilédones côncavos ou alongados.

Forma de Vida

Erva, Subarbusto

Substrato

Terrícola

DISTRIBUIÇÃO

Nativa, não é endêmica do Brasil

Domínios Fitogeográficos

Amazônia, Caatinga, Cerrado, Mata Atlântica, Pampa, Pantanal

Tipos de Vegetação

Caatinga (stricto sensu), Campo de Várzea, Campo Limpo, Campo Rupestre, Cerrado (lato sensu), Restinga, Vegetação Sobre Afloramentos Rochosos

Distribuição Geográfica

Ocorrências confirmadas

Norte (Acre, Amazonas, Amapá, Pará, Roraima, Tocantins)

Nordeste (Alagoas, Bahia, Ceará, Maranhão, Paraíba, Pernambuco, Piauí, Rio Grande do Norte, Sergipe)

Centro-Oeste (Distrito Federal, Goiás, Mato Grosso do Sul, Mato Grosso)

Sudeste (Espírito Santo, Minas Gerais, Rio de Janeiro, São Paulo)

Sul (Paraná, Rio Grande do Sul, Santa Catarina)

CHAVE DE IDENTIFICAÇÃO

1. Folhas rosuladas na base da planta, alternas e fasciculadas nos ramos eretos.....*Microtea bahiensis*
- 1' Folhas alternas ou fasciculadas apenas nos ramos eretos.....2
2. Plantas decumbentes ou semi-eretas; androceu com até 5 estames.....*Microtea debilis*

- 2' Plantas eretas ou prostradas; androceu com mais de 5 estames.....3
3. Folhas geralmente deltóides, base subtruncada a truncada.....*Microtea scabrada*
- 3' Folhas nunca deltóides, base atenuada.....4
4. Frutos aquênios muricado-gloquidiados.....*Microtea glochidiata*
- 4' Frutos aquênios muricados, muricado-reticulados ou muricado-uncinelado.....5
5. Ramos e folhas com tricomas papilosos.....*Microtea papilosa*
- 5' Ramos e folhas glabros ou pilosos6
6. Flores sésseis, estigma bifido.....7
- 6' Flores longo pediceladas, estigma multífido8
7. Subarbustos anuais ou bianuais, folhas lanceoladas, oblanceladas ou ovaladas.....*Microtea celosioides*
- 7' Ervas ou subarbustos perenes, folhas lanceoladas a estreito oblongas*Microtea sulcaulis*
8. Plantas ramificadas, folhas filiformes.....*Microtea tenuifolia*
- 8' Plantas pouco ramificadas; folhas lineares, lanceoladas ou elípticas.....*Microtea maypurensis*

Microtea bahiensis Marchior. & J.C.Siqueira

DESCRIÇÃO

Raiz: subterrânea(s) axial(ais). **Caule:** aéreo cespitoso(s); **indumento** glabro(s); **ramo(s)** anguloso(s). **Folha:** lâmina(s) lanceolada(s)/espatulada(s); **ápice(s)** acuminado(s)/apiculado(s); **base** atenuada(s); **textura** cartácea(s); **disposição** rosulada(s)/alterna(s). **Inflorescência:** indeterminada(s) espiciforme/axilar(es)/terminal(ais). **Flor:** bráctea(s) lanceolada(s); **bractéola(s)** lanceolada(s); **tépala(s)** elíptica(s); **estame(s)** iguais; **estigma(s)** bifido(s); **ovário(s)** ovado(s). **Fruto:** aquênio(s) muricado(s). **Semente:** pequena(s) globosa(s).

DESCRIÇÃO ADICIONAL

Subarbustos cespitosos, ca 25 cm de altura, ramos congestos na base e ramos angulosos, eretos, estriados. Folhas rosuladas na base e alternas nos ramos eretos, até 8 mm de compr., glabras, ápice apiculado, base atenuada, nervura central proeminente, papilosas, espatuladas ou lanceoladas. Inflorescências espiciformes com flores sésseis. Bráctea (1), lanceolada, bractéolas (2) lanceoladas. Flores pequeníssimas, esverdeadas, tépalas (5), ápice obtuso, 8 estames, ovário ovado, estigma bifido papiloso. Fruto aquênio muricado. Sementes globosas.

Forma de Vida

Subarbusto

DISTRIBUIÇÃO

Nativa, é endêmica do Brasil

Domínios Fitogeográficos

Caatinga

Tipos de Vegetação

Restinga

Distribuição Geográfica

Ocorrências confirmadas

Nordeste (Bahia)

MATERIAL TESTEMUNHO

L.P. Queiroz, 544, PACA

IMAGENS DE CAMPO/ILUSTRAÇÕES

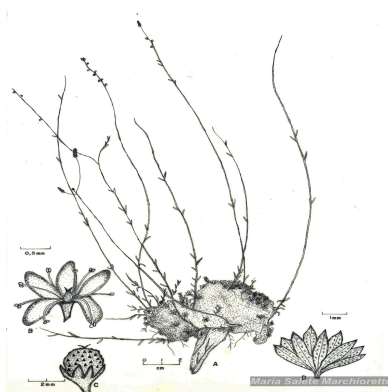


Figura 1: *Microtea bahiensis* Marchior. & J.C.Siqueira

BIBLIOGRAFIA

Marchioro, M.S. & Siqueira, J.C. 1998. O gênero *Microtea* SW (Phytolaccaceae) no Brasil. *Pesquisas, Botânica* 48:5-51.
Sukhorukov, A. P.; Sennikov, A. N.; Nilova, M.V.; Mazei, Y.; Kushunina, M. ;Marchioro & Hanáček, P. 2019. Evolutionary relations and taxonomy of *Microtea* (Microteaceae), a basal lineage in the core Caryophyllales. *Phytokeys* 115:1-50.

Microtea celosioides Moq. ex Sennikov & Sukhor.

Tem como sinônimo

homotípico *Microtea longebracteata* H. Walter

homotípico *Microtea paniculata* Moq.

heterotípico *Microtea paniculata* var. *linifolia* Moq.

DESCRIÇÃO

Raiz: subterrânea(s) axial(ais). **Caule:** aéreo ereto(s); **indumento** glabro(s)/piloso(s); **ramo(s)** anguloso(s). **Folha:** lâmina(s) lanceolada(s)/ovada(s)/oblanceolada(s); **ápice(s)** agudo(s)/acuminado(s); **base** atenuada(s); **textura** membranácea(s)/cartácea(s); **disposição** alterna(s)/fasciculada(s). **Inflorescência:** indeterminada(s) paniculada(s)/espíforme/axilar(es)/terminal(ais). **Flor:** bráctea(s) lanceolada(s); **bractéola(s)** lanceolada(s); **tépala(s)** elíptica(s); **estame(s)** iguais; **estigma(s)** bifido(s); **ovário(s)** globoso(s)/subgloboso(s). **Fruto:** aquênio(s) muricado(s)/reticulado(s). **Semente:** pequena(s) globosa(s).

DESCRIÇÃO ADICIONAL

Subarbustos eretos anuais ou bianuais, 15-70 cm de altura; ramos estriados, glabros a levemente pilosos; folhas fasciculadas na base ou alternas, geralmente glabras, lanceoladas, oblanceoladas, ovaladas, elíptico-lanceoladas, rombóides, ápice acuminado, agudo, base atenuada; nervura principal da face inferior proeminente, membranácea a cartácea, 1-10 x 0,1-3 cm de compr., breve pecioladas 0,2-1 cm de compr. Inflorescências alongadas espíformes a paniculadas de 3-25 cm de compr.; flores brancas, esverdeadas ou amarelo claro, breve pediceladas menores que 1 mm de compr.; bráctea lanceolada 1-2 mm de compr., membranácea, bractéolas às vezes pouco visíveis, quando visíveis (2) assoveladas ou lanceoladas, membranáceas, 0,5 mm de compr.; tépalas (5) elípticas membranáceas, ápice agudo; estames 5-8; ovário subgloboso a globoso, estigma bifido às vezes pruinoso. Fruto aquênio muricado a muricado-reticulado.

Forma de Vida

Ervá

Substrato

Terrícola

DISTRIBUIÇÃO

Nativa, não é endêmica do Brasil

Domínios Fitogeográficos

Caatinga, Cerrado, Mata Atlântica, Pantanal

Tipos de Vegetação

Caatinga (stricto sensu), Campo Rupestre, Cerrado (lato sensu)

Distribuição Geográfica

Ocorrências confirmadas

Norte (Tocantins)

Nordeste (Alagoas, Bahia, Ceará, Maranhão, Paraíba, Pernambuco, Piauí, Rio Grande do Norte, Sergipe)

Centro-Oeste (Distrito Federal, Goiás, Mato Grosso do Sul, Mato Grosso)

Sudeste (Espírito Santo, Minas Gerais, Rio de Janeiro)

MATERIAL TESTEMUNHO

Marchioretto, M.S., 353, PACA, 102527

BIBLIOGRAFIA

Sukhorukov, A. P.; Sennikov, A. N.; Nilova, M.V.; Mazei, Y.; Kushunina, M. ;Marchioretto & Hanáček, P. 2019. Evolutionary relations and taxonomy of Microtea (Microtaceae), a basal lineage in the core Caryophyllales. *Phytokeys* 115:1-50.

Microtea debilis Sw.

Este tratamento é composto pelos seguintes táxons: *Microtea debilis*, .

Tem como sinônimo

basiônimo *Schollera debilis* (Sw.) Rohr

heterotípico *Microtea debilis* var. *ovata* Delile ex Moq.

heterotípico *Microtea debilis* var. *rhombofolia* Moq.

DESCRIÇÃO

Raiz: subterrânea(s) fasciculada(s). **Caule:** aéreo decumbente(s); **indumento** glabro(s); **ramo(s)** cilíndrico(s). **Folha:** lâmina(s) espatulada(s)/obovada(s)/ovada(s)/oblanceolada(s); **ápice(s)** agudo(s)/mucronado(s); **base** atenuada(s); **textura** membranácea(s)/cartácea(s); **disposição** alterna(s). **Inflorescência:** indeterminada(s) espiciforme/axilar(es)/terminal(ais). **Flor:** bráctea(s) lanceolada(s); **bractéola(s)** ausente(s); **tépala(s)** oblonga(s)/ovada(s); **estame(s)** iguais; **estigma(s)** bifido(s); **ovário(s)** subgloboso(s). **Fruto:** aquênio(s) muricado(s)/reticulado(s). **Semente:** pequena(s) globosa(s).

DESCRIÇÃO ADICIONAL

Ervas decumbentes a semi-eretas, 10-40 cm de altura; ramos levemente cilíndricos, estriados. Folhas alternas, glabras, obovadas, obovado-espatuladas, ovadas a oblanceoladas; ápice agudo a mucronulado; base atenuada; nervuras peninervias com a nervura principal da face abaxial proeminente, membranáceas a cartáceas, 1,4-9,5 x 0,8-4,2 cm de compr., pecíolo breve de 0,5-1,5 cm de compr. Inflorescências espiciformes curtas, 2-8,3 cm de compr., flores breve pediceladas, 1 mm de compr., brancas a verde-claro; bráctea (1), lanceolada, membranácea, 1 mm de compr.; bractéolas ausentes; tépalas (5), oblongas a ovadas, ápice agudo; estames (5); ovário subgloboso, estigma bifido. Fruto aquênio muricado a muricado-reticulado. Sementes globosas.

Forma de Vida

Erva

DISTRIBUIÇÃO

Nativa, não é endêmica do Brasil

Domínios Fitogeográficos

Amazônia

Tipos de Vegetação

Campo de Várzea

Distribuição Geográfica

Ocorrências confirmadas

Norte (Acre, Amazonas, Amapá, Pará)

Nordeste (Bahia)

MATERIAL TESTEMUNHO

J.G. Kuhlmann, 241, R

Coelho, L & Rosas, A., 1948, INPA, NY:008668787

IMAGENS DE CAMPO/ILUSTRAÇÕES

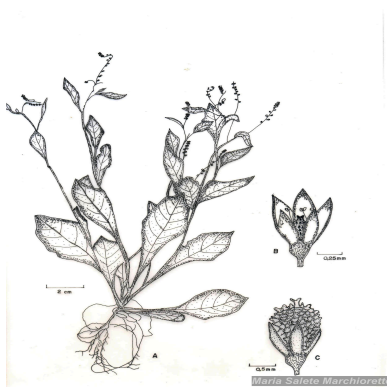


Figura 1: *Microtea debilis* Sw.

BIBLIOGRAFIA

- Marchioretto, M.S. & Siqueira, J.C. 1998. O gênero *Microtea* SW (Phytolaccaceae) no Brasil. *Pesquisas, Botânica* 48:5-51.
- Sukhorukov, A. P.; Sennikov, A. N.; Nilova, M.V.; Mazei, Y.; Kushunina, M. ;Marchioretto & Hanáček, P. 2019. Evolutionary relations and taxonomy of *Microtea* (Microteaceae), a basal lineage in the core Caryophyllales. *Phytokeys* 115:1-50.

Microtea glochidiata Moq.

DESCRIÇÃO

Raiz: subterrânea(s) axial(ais). **Caule:** aéreo ereto(s); **indumento** glabro(s); **ramo(s)** anguloso(s). **Folha:** lâmina(s) linear(es)/ lanceolada(s); **ápice(s)** acuminado(s)/apiculado(s); **base** atenuada(s); **textura** membranácea(s)/cartácea(s); **disposição** fasciculada(s). **Inflorescência:** indeterminada(s) espiciforme/terminal(ais). **Flor:** bráctea(s) lanceolada(s); **bractéola(s)** lanceolada(s); **tépala(s)** ovada(s)/elíptica(s); **estame(s)** iguais; **estigma(s)** multífido(s); **ovário(s)** subgloboso(s). **Fruto:** aquênio(s) muricado(s)/gloquidiado(s). **Semente:** pequena(s) globosa(s).

DESCRIÇÃO ADICIONAL

Suarbustos eretos, 10-30 cm de altura, ramos angulosos, estriados, bem claros. Folhas fasciculadas, glabras, lanceoladas a linear-lanceoladas; ápice acuminado a levemente apiculado; base atenuada; nervura principal da face abaxial proeminente, membranáceas a cartáceas, sésseis, 0,5-3,5 x 0,1-0,3 cm de compr. Inflorescências alongadas de 5-15 cm de compr.; flores alvas a esverdeadas, pedicelos de 1,5-2,5 mm de compr.; bráctea (1), lanceolada, membranácea 1 mm de compr.; bractéolas (2), lanceoladas, membranáceas; tépalas (5), ovadas a elípticas; estames 6-8; ovário subgloboso com tricomas gloquidiados, estigma multífido. Fruto aquênio muricado-gloquidiado. Sementes globosas.

Forma de Vida

Subarbusto

DISTRIBUIÇÃO

Nativa, é endêmica do Brasil

Domínios Fitogeográficos

Amazônia, Caatinga, Cerrado, Mata Atlântica

Tipos de Vegetação

Campo de Várzea, Campo Rupestre, Cerrado (lato sensu), Vegetação Sobre Afloramentos Rochosos

Distribuição Geográfica


Ocorrências confirmadas

Norte (Pará)

Nordeste (Bahia, Ceará, Maranhão, Pernambuco)

Sudeste (Espírito Santo, Minas Gerais, Rio de Janeiro)

MATERIAL TESTEMUNHO

Taylor, E.L. et al., 1226, SP,  (00859162)

Carvalho, A.L., 3841, CEPEC

IMAGENS DE CAMPO/ILUSTRAÇÕES

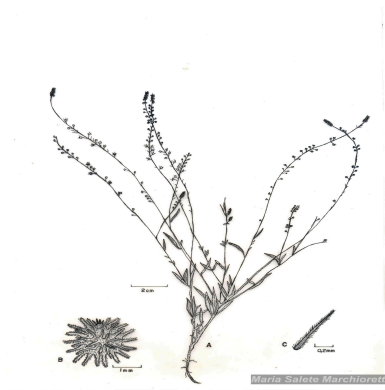


Figura 1: *Microtea glochidiata* Moq.

BIBLIOGRAFIA

Marchioretto, M.S. & Siqueira, J.C. 1998. O gênero *Microtea* SW (Phytolaccaceae) no Brasil. *Pesquisas, Botânica* 48:5-51.

Microtea maypurensis (Kunth) G. Don

Este tratamento é composto pelos seguintes táxons: *Microtea maypurensis*, .

Tem como sinônimo

basiônimo *Ancistrocarpus maypurensis* Kunth

heterotípico *Ancistrocarpus schrankii* Lebeb.

heterotípico *Ceratococca maypurensis* (Kunth) Humb. & Bonpl. ex Schult.

heterotípico *Microtea maypurensis* var. *angustifolia* (Kunth) G. Don

DESCRIÇÃO

Raiz: subterrânea(s) axial(ais). **Caule:** aéreo ereto(s); **indumento** glabro(s); **ramo(s)** anguloso(s). **Folha:** lâmina(s) linear(es)/ lanceolada(s)/elíptica(s)/oblanceolada(s); **ápice(s)** agudo(s)/acuminado(s); **base** atenuada(s); **textura** membranácea(s); **disposição** alterna(s)/fasciculada(s). **Inflorescência:** indeterminada(s) espiciforme/terminal(ais). **Flor:** bráctea(s) lanceolada(s); bractéola(s) alongada(s); **tépala(s)** elíptica(s); **estame(s)** iguais; **estigma(s)** multífido(s); **ovário(s)** globoso(s)/subgloboso(s). **Fruto:** aquênio(s) muricado(s)/uncinado(s). **Semente:** pequena(s) lenticelada(s).

DESCRIÇÃO ADICIONAL

Subarbustos eretos, 10-40 cm de altura; ramos angulosos, flexuosos, estriados, glabros. Folhas fasciculadas geralmente na base dos ramos e alternas no restante, glabras, lanceoladas, linear-lanceoladas, oblanceoladas ou elípticas; ápice acuminado a agudo; base atenuada; nervura principal da face abaxial proeminente, membranácea, 1,1-8,5 x 0,1-2,3 cm de compr.; séssis a breve-pecioladas, pecíolos 0,1-0,5 cm de compr. Inflorescências espiciformes alongadas, 5-24 cm de compr.; flores brancas a esverdeadas; pedicelos de 1,5-3,5 mm de compr.; bráctea (1) lanceolada, membranácea 1-1,5 mm de compr.; bractéolas (2) assoveladas, membranáceas, geralmente 0,5 mm de compr.; tépalas (5), elípticas, ápice obtuso; estames 6-8; ovário globoso a subgloboso; estigma multífido, às vezes pulverulento. Fruto aquênio muricado-uncinulado. Semente globosas.

Forma de Vida

Subarbusto

DISTRIBUIÇÃO

Nativa, não é endêmica do Brasil

Domínios Fitogeográficos

Amazônia, Caatinga, Cerrado, Mata Atlântica

Tipos de Vegetação

Caatinga (stricto sensu), Campo de Várzea, Campo Rupestre, Cerrado (lato sensu)

Distribuição Geográfica

Ocorrências confirmadas

Norte (Amazonas, Pará, Roraima)

Nordeste (Bahia, Paraíba, Pernambuco, Rio Grande do Norte, Sergipe)

Sudeste (Espírito Santo, Rio de Janeiro)

MATERIAL TESTEMUNHO

H.S. Irwin, 27767, NY,  (00864099)

R.M. Harley, 21511, CEPEC

IMAGENS DE CAMPO/ILUSTRAÇÕES



Figura 1: *Microtea maypurensis* (Kunth) G. Don

BIBLIOGRAFIA

Marchioretto, M.S. & Siqueira, J.C. 1998. O gênero *Microtea* SW (Phytolaccaceae) no Brasil. *Pesquisas, Botânica* 48:5-51.
Sukhorukov, A. P.; Sennikov, A. N.; Nilova, M.V.; Mazei, Y.; Kushunina, M. ;Marchioretto & Hanáček, P. 2019. Evolutionary relations and taxonomy of *Microtea* (Microteaceae), a basal lineage in the core Caryophyllales. *Phytokeys* 115:1-50.

Microtea papilosa Marchior. & J.C.Siqueira

DESCRIÇÃO

Raiz: subterrânea(s) axial(ais). **Caule:** aéreo ereto(s); **indumento** papiloso(s); **ramo(s)** anguloso(s). **Folha:** lâmina(s) lanceolada(s)/oblanceolada(s); **ápice(s)** acuminado(s); **base** atenuada(s); **textura** cartácea(s); **disposição** alterna(s)/fasciculada(s). **Inflorescência:** indeterminada(s) espiciforme/terminal(ais). **Flor:** bráctea(s) lanceolada(s); **bractéola(s)** lanceolada(s); **tépala(s)** elíptica(s); **estame(s)** iguais; **estigma(s)** bifido(s); **ovário(s)** subgloboso(s). **Fruto:** aquênio(s) muricado(s). **Semente:** pequena(s) globosa(s).

DESCRIÇÃO ADICIONAL

Subarbustos eretos, ramos angulosos, estriados, papilosos. Folhas fasciculadas na base e parte dos ramos, alternas no final dos ramos, densamente papilosas, oblanceoladas ou lanceoladas, ápice acuminado, base atenuada central da face adaxial proeminente, papilosa, cartáceas, 1-2 x 0,3-0,5 cm de compr.; pecíolo decurrente, papiloso. Inflorescências espiciformes com eixo levemente papiloso 3-12 cm de compr., flores sésseis; bráctea (1), lanceolada, membranácea, 1 mm de compr.; bractéolas (2), lanceoladas, membranáceas 0,5 mm de compr. Flores pequenas, esverdeadas, tépalas (5), elípticas, ápice agudo, estames (8), ovário subgloboso, levemente pruinoso, estigma bifido. Fruta aquênio muricado. Semente globosas.

Forma de Vida

Subarbusto

DISTRIBUIÇÃO

Nativa, é endêmica do Brasil

Domínios Fitogeográficos

Cerrado

Tipos de Vegetação

Cerrado (lato sensu)

Distribuição Geográfica

Ocorrências confirmadas

Nordeste (Bahia)

MATERIAL TESTEMUNHO

L. Rossi, 3317, PACA, SPF

IMAGENS DE CAMPO/ILUSTRAÇÕES



Figura 1: *Microtea papillosa* Marchior. & J.C.Siqueira

BIBLIOGRAFIA

- Marchioretto, M.S. & Siqueira, J.C. 1998. O gênero *Microtea* SW (Phytolaccaceae) no Brasil. *Pesquisas, Botânica* 48:5-51.
- Sukhorukov, A. P.; Sennikov, A. N.; Nilova, M.V.; Mazei, Y.; Kushunina, M. ;Marchioretto & Hanáček, P. 2019. Evolutionary relations and taxonomy of *Microtea* (Microteaceae), a basal lineage in the core Caryophyllales. *Phytokeys* 115:1-50.

Microtea scabrida Urb.

Tem como sinônimo

heterotípico *Microtea paniculata* var. *latifolia* Kuntze

heterotípico *Microtea scandens* Rusby

DESCRIÇÃO

Raiz: subterrânea(s) axial(ais). **Caule:** aéreo ereto(s)/decumbente(s); **indumento** glabro(s); **ramo(s)** anguloso(s). **Folha:** lâmina(s) deltoide(s)/ovada(s); **ápice(s)** acuminado(s); **base** decurrente(s); **textura** membranácea(s); **disposição** alterna(s). **Inflorescência:** indeterminada(s) paniculada(s)/axilar(es)/terminal(ais). **Flor:** bráctea(s) alongada(s)/lanceolada(s); **bractéola(s)** alongada(s); **tépala(s)** elíptica(s); **estame(s)** iguais; **estigma(s)** bifido(s); **ovário(s)** globoso(s). **Fruto:** aquênio(s) muricado(s). **Semente:** pequena(s) globosa(s).

DESCRIÇÃO ADICIONAL

Ervas eretas ou prostradas de 20-1,50 m de altura; ramos angulosos, estriados, glabros. Folhas alternas, glabras, ovadas, oblongo-ovadas ou deltóides; ápice acuminado; base subtruncada; nervura principal da face abaxial proeminente; membranáceas 1,7-10,5 x 0,7-4,5 cm de compr.; pecíolos 0,5-1,7 cm de compr. Inflorescências paniculadas, laxas, delgadas, 3,5-19 cm de compr.; flores brancas, esverdeadas a amarelo-claro, com pedicelos brevíssimos; bráctea (1), lanceolada a assovelada, membranácea 1-1,5 mm de compr.; bractéolas (2), assoveladas, membranáceas 0,5-1 mm de compr.; tépalas (5), elípticas, geralmente ápice agudo; estames (8) maiores que as tépalas; ovário levemente globoso, com pequenos tricomas curtos; estigma bifido. Fruto aquênio muricado. Sementes globosas.

Forma de Vida

Erva

DISTRIBUIÇÃO

Nativa, não é endêmica do Brasil

Domínios Fitogeográficos

Amazônia, Caatinga, Cerrado, Mata Atlântica, Pampa

Tipos de Vegetação

Caatinga (stricto sensu), Campo Limpo, Campo Rupestre, Cerrado (lato sensu)

Distribuição Geográfica

Ocorrências confirmadas

Norte (Amazonas)

Nordeste (Bahia, Paraíba)

Sudeste (Minas Gerais, Rio de Janeiro, São Paulo)

Sul (Paraná, Rio Grande do Sul, Santa Catarina)

MATERIAL TESTEMUNHO

Emrich, K., s.n., PACA, 48169

IMAGENS DE CAMPO/ILUSTRAÇÕES

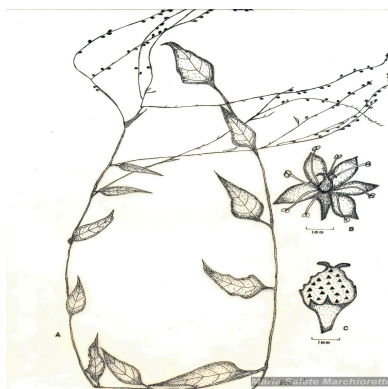


Figura 1: *Microtea scabrida* Urb.

BIBLIOGRAFIA

- Marchioretto, M.S. & Siqueira, J.C. 1998. O gênero *Microtea* SW (Phytolaccaceae) no Brasil. *Pesquisas, Botânica* 48:5-51.
- Sukhorukov, A. P.; Sennikov, A. N.; Nilova, M.V.; Mazei, Y.; Kushunina, M. ;Marchioretto & Hanáček, P. 2019. Evolutionary relations and taxonomy of *Microtea* (Microteaceae), a basal lineage in the core Caryophyllales. *Phytokeys* 115:1-50.

Microtea sulcicaulis Chodat

DESCRIÇÃO

Raiz: subterrânea(s) axial(ais). **Caule:** aéreo ereto(s); **indumento** glabro(s); **ramo(s)** anguloso(s). **Folha:** lâmina(s) lanceolada(s); **ápice(s)** apiculado(s); **base** atenuada(s); **textura** membranácea(s)/cartácea(s); **disposição** rosulada(s)/alterna(s). **Inflorescência:** indeterminada(s) espiciforme/axilar(es)/terminal(ais). **Flor:** bráctea(s) lanceolada(s); **bractéola(s)** lanceolada(s); **tépala(s)** ovada(s); **estame(s)** variável(eis); **estigma(s)** bifido(s); **ovário(s)** subgloboso(s). **Fruto:** aquênio(s) muricado(s)/reticulado(s). **Semente:** pequena(s) globosa(s).

DESCRIÇÃO ADICIONAL

Ervas ou subarbustos perenes, até 60 cm de altura, bastante ramificados, glabros; folhas parcialmente rosuladas, glabras, lanceoladas a estreito-oblongas, ápice apiculado, base atenuada, membranáceas a cartáceas, 3-8 x 0,5-1 cm de compr., as folhas diminuem de tamanho em direção a inflorescência; inflorescência espiciforme, ramificada nos ramos laterais direcionados para cima não se expandindo; flores pediceladas, pedicelos 0,4 mm de compr., uma bráctea lanceolada 1,0 mm de compr., bractéolas (2) lanceoladas ou assoveladas, 0,5 mm de compr.; tépalas (5) ovaladas, membranáceas, estames 5-8; ovário subgloboso, estigma bifido grosso, fruto aquênio muricado a muricado-reticulado.

Forma de Vida

Erva, Subarbusto

Substrato

Terrícola

DISTRIBUIÇÃO

Nativa, não é endêmica do Brasil

Domínios Fitogeográficos

Cerrado, Mata Atlântica, Pantanal

Tipos de Vegetação

Cerrado (lato sensu), Restinga

Distribuição Geográfica

Ocorrências confirmadas

Nordeste (Bahia)

Centro-Oeste (Mato Grosso do Sul)

Sudeste (Rio de Janeiro)

MATERIAL TESTEMUNHO

R.M. Harley, 25939, HUEFS

BIBLIOGRAFIA

Sukhorukov, A. P.; Sennikov, A. N.; Nilova, M.V.; Mazei, Y.; Kushunina, M. ;Marchioretto & Hanáček, P. 2019. Evolutionary relations and taxonomy of *Microtea* (Microteaceae), a basal lineage in the core Caryophyllales. *Phytokeys* 115:1-50.

Microtea tenuifolia Moq.

DESCRIÇÃO

Raiz: subterrânea(s) axial(ais). **Caule:** aéreo ereto(s); **indumento** glabro(s); **ramo(s)** anguloso(s). **Folha:** lâmina(s) lanceolada(s)/filiforme(s); **ápice(s)** agudo(s)/acuminado(s); **base** atenuada(s); **textura** membranácea(s); **disposição** alterna(s)/fasciculada(s). **Inflorescência:** indeterminada(s) espiciforme/terminal(ais). **Flor:** bráctea(s) alongada(s); **bractéola(s)** alongada(s); **tépala(s)** ovada(s)/elíptica(s); **estame(s)** iguais; **estigma(s)** multífido(s); **ovário(s)** globoso(s). **Fruto:** aquênio(s) muricado(s)/uncinado(s)/reticulado(s). **Semente:** pequena(s) globosa(s).

DESCRIÇÃO ADICIONAL

Subarbustos eretos, densamente ramificados, 20-40 cm de altura, ramos angulosos, estriados, glabros; folhas fasciculadas e alternas, a raramente pilosas, filiformes a lanceoladas; ápice agudo a acuminado; base atenuada, nervura principal da face abaxial proeminente; membranáceas, 0,5-4,5 x 0,5-4 mm de compr.; sésses. Inflorescências espiciformes 4-17 cm de compr.; flores brancas, pedicelos 1-1,5 mm de compr.; bráctea (1) assovelada, membranácea, 1 mm de compr.; bractéolas (2) assoveladas, membranáceas, 0,5 mm de compr.; tépalas (5), ovado-elípticas, ápice obtuso a levemente agudo; estames (8); ovário globosos; estigma multífido. Fruto aquênio reticulado a muricado-uncinado. Sementes globosas.

Forma de Vida

Subarbusto

DISTRIBUIÇÃO

Nativa, é endêmica do Brasil

Domínios Fitogeográficos

Caatinga, Cerrado

Tipos de Vegetação

Campo Rupestre, Cerrado (lato sensu)

Distribuição Geográfica

Ocorrências confirmadas

Nordeste (Bahia)

Sudeste (Minas Gerais)

MATERIAL TESTEMUNHO

H.S. Irwin, 23315, INPA, NY:00864088

J.R. Pirani, CFCR 12877, SPF

IMAGENS DE CAMPO/ILUSTRAÇÕES



Figura 1: *Microtea tenuifolia* Moq.

BIBLIOGRAFIA

Marchioretto, M.S. & Siqueira, J.C. 1998. O gênero *Microtea* SW (Phytolaccaceae) no Brasil. *Pesquisas, Botânica* 48:5-51.
Sukhorukov, A. P.; Sennikov, A. N.; Nilova, M.V.; Mazei, Y.; Kushunina, M. ;Marchioretto & Hanáček, P. 2019. Evolutionary relations and taxonomy of *Microtea* (Microteaceae), a basal lineage in the core Caryophyllales. *Phytokeys* 115:1-50.