

# *Diderma Pers.*

Leandro de Almeida Neves Nepomuceno Agra

Universidade de Brasília; nevesagra@gmail.com

Andrea Carla Caldas Bezerra

Universidade Federal de Pernambuco; labmix@gmail.com

Laise de Holanda Cavalcanti

Universidade Federal de Pernambuco; lhcandrade2@gmail.com

---

Este tratamento é composto pelos seguintes táxons: *Diderma*, *Diderma aglomerospora*, *Diderma albo-columella*, *Diderma chondrioderma*, *Diderma cingulatum*, *Diderma cor-rubrum*, *Diderma corrugatum*, *Diderma deplanatum*, *Diderma effusum*, *Diderma hemisphaericum*, *Diderma rugosum*, *Diderma saundersii*, *Diderma spumarioides*, *Diderma stellulum*.

## COMO CITAR

Agra, L.A.N.N., Bezerra, A.C.C., Cavalcanti, L.H. 2020. *Diderma* in **Flora do Brasil 2020**. Jardim Botânico do Rio de Janeiro. Disponível em: <http://floradobrasil.jbrj.gov.br/reflora/floradobrasil/FB95347>.

## DESCRIÇÃO

Esporângios pedicelados, sésseis, plasmodiocarpos. Perídio com cálcio granuloso, tipicamente duplo, podendo ser triplo e mais raramente simples. Quando o perídio é triplo o cálcio pode estar presente na camada intermediária na forma de cristais. Columela usualmente presente e pronunciada, também podendo aparecer na forma de base espessa reduzida e muito raramente ausente. Capilício livre de cálcio, geralmente constituído por filamentos ramificados e anastomosados.

## Forma de Vida

Saprobio, Simbionte

## Substrato

Folheto, Folheto aéreo, Planta viva - córtex do caule, Tronco em decomposição

## DISTRIBUIÇÃO

### Domínios Fitogeográficos

Amazônia, Cerrado, Mata Atlântica

### Tipos de Vegetação

Área Antrópica, Cerrado (lato sensu), Floresta Ciliar ou Galeria, Floresta Estacional Semidecidual, Floresta Ombrófila (Floresta Pluvial), Restinga

### Distribuição Geográfica

#### Ocorrências confirmadas

Norte (Amazonas)

Nordeste (Alagoas, Bahia, Paraíba, Pernambuco, Piauí, Rio Grande do Norte, Sergipe)

Centro-Oeste (Goiás, Mato Grosso)

Sudeste (Espírito Santo, São Paulo)

Sul (Paraná, Rio Grande do Sul, Santa Catarina)

## CHAVE DE IDENTIFICAÇÃO

1. Perídio triplo.....**2**
- 1'. Perídio simples ou duplo.....**3**
2. Esporângio castanho-amarelado, agrupado, deiscência irregular; columela pulvinada, branca.....***D. albo-columella***
- 2'. Esporângio castanho-avermelhado, esparso, deiscência floriforme, com oito a doze lobos; columela discóide, rugosa, amarela.....***D. stellulum***
3. Plasmodiocarpus dispersos, brancos ou cinza, base castanho-alaranjado; columela ausente.....**4**
- 3'. Esporângio sésbil, pedicelado ou plasmodiocarpo.....**5**
4. Esporos livres, verruculosos, 10-11 µm diâm.,.....***D. saundersii***
- 4'. Esporos em grupos # 12#40, subglobosos, (9.0) 10.0#10.5 (11.0) µm diâm..***D. aglomerospora***
5. Esporângio pedicelado.....**6**
- 5'. Esporângio sésbil a curto pedicelado ou plasmodiocarpo.....**8**
6. Esporoteca discoide, depressa na parte superior, umbilicada na base, deiscência circuncisa; columela achatada, rosada, calcária .....***D. hemisphaericum***
- 6'. Esporoteca globosa, subglobosa ou levemente ovalada; deiscência por linhas definidas; columela subglobosa ou clavada.....**7**
7. Esporângio 1,0-1,3 mm alt.; perídio cartilaginoso, rugoso, marcado por reticulações; columela clavada, rugosa; esporo verrucoso, 7,5-9,0 µm diâm.....***D. rugosum***
- 7'. Esporângio até 0,8 mm alt.; perídio com deiscência apical em placas poliédricas, reflexas na porção superior; columela lisa ou enrugada; esporo densamente ornamentado por espinhos, 14-16 µm diâm.....***D. corrugatum***
8. Perídio simples; columela baixa a quase ausente, castanho-amarelada.....***D. chondrioderma***
- 8'. Perídio duplo.....**9**
9. Esporângios sésseis ou curtos pedicelados, hipotalo não espesso.....**10**
- 9'. Esporângios sésseis imersos profundamente em um hipotalo espesso, branco e calcário; camada externa do perídio enrugada; columela convexa ou hemisférica, calcária; esporo verrucoso, 8-11 µm diâm.....***D. spumarioides***
10. Esporos 8-10 µm de diâm.....**11**
- 10'. Esporos 10-16 µm de diâm.....**12**
11. Esporo castanho-amarelado escuro, 9-10 (-11) µm diâm., com espinhos; filamentos do capilício púrpura escuro, simples ou ramificados, frequentemente com dilatações espinulosas ou nodulares.....***D. deplanatum***
- 11'. Esporo castanho claro, verruculoso, 8-10 µm diâm.; filamentos do capilício hialinos, com junções angulares e presos à parede interna do perídio...***D. effusum***
12. Esporângios 0,3-0,5 mm diâm.; columela branca, cilíndrica, atingindo quase o ápice da esporoteca; esporo subgloboso, levemente angulado, castanho-avermelhado, (7,5) 12-14 (-16) µm diâm., quase completamente circundado por uma linha pálida.....***D. cingulatum***
- 12'. Esporângio 0,5-0,7 mm diâm. ; columela clavada, esférica na porção superior, violeta-acinzentada a vermelho-violáceo profundo, algumas vezes conectada ao perídio por colunas calcárias rígidas; esporo globoso a ovóide, castanho-esfumaçado, algumas vezes com uma ou duas extremidades apiculadas, (10,5-) 11-12 µm de diâmetro.....***D. cor-rubrum***

# *Diderma aglomerospora* D. I. Barbosa & L. H. Cavalcanti

## DESCRIÇÃO

Esporocarpos dispersos, 3,8-6 mm de altura total. Hipotalo inconspícuo. Pedicelo ausente. Perídio duplo, deiscência irregular, camada externa espessa, lisa, semelhante a casca de ovo, camada interna bem definida, membranosa, fina, translúcida, grânulos de cálcio hialinos e dispersos, 1.0 µm de diâmetro, Plasmodiocarpos brancos, alongados ou curtos e arredondados, 0,4-0,8 mm de diâmetro. Columela ausente. Capilício abundante, filamentos hialinos, muito delgados, lisos ou com alguns enrugamentos e algumas expansões membranosas nas junções 1.0 µm de diâmetro, ondulados, pouco ramificados, anastomoses poucas ou ausentes. Esporada preta. Esporo subgloboso, em grupos de # 12#40, castanho sob luz transmitida, (9.0) 10.0#10.5 (11.0) µm de diâmetro, densamente verrucoso, verrugas rombudas dispostas irregularmente.

## Forma de Vida

Saprobio

## Substrato

Planta viva - córtex do caule

## DISTRIBUIÇÃO

### Domínios Fitogeográficos

Mata Atlântica

### Tipos de Vegetação

Restinga

### Distribuição Geográfica

#### Ocorrências confirmadas

Nordeste (Pernambuco, Piauí)

## MATERIAL TESTEMUNHO

D. I. Barbosa, s.n., UFP, 85858, Piauí

## BIBLIOGRAFIA

Barbosa, D. I.; Melo, T. E. O.; Santos, F. B. Cavalcanti L. H. *Diderma aglomerospora* (Didymiaceae, Physarales, Myxomycetes), a new species from Brazil. Phytotaxa 2021

# *Diderma albo-columella* A.C.C. Bezerra & L.H. Cavalc.

## DESCRIÇÃO

Esporângio séssil, densamente agregado, castanho-amarelado brilhante, 0,3-0,4 mm altura total, 0,4-0,8 x 0,3-0,5 mm de diâmetro, ligeiramente umbilicado acima; hipotalo membranoso, brilhante e contínuo; deiscência irregular; perídio triplo, camada externa amarela, cartilaginosa; mediana branca, densamente impregnada com grânulos de cálcio; interna amarela, membranosa; columela pulvinada, branca; filamento do capilício partindo da camada membranosa do perídio, castanho, extremidades hialinas, com curtas dilatações hialinas; esporada castanho-enebecida; esporo castanho muito escuro sob luz transmitida, globoso a subgloboso e verrucoso, 10,5-13,0 mm diâmetro.

## Forma de Vida

Saprobio

## Substrato

Tronco em decomposição

## DISTRIBUIÇÃO

Nativa, desconhecido

## Domínios Fitogeográficos

Mata Atlântica

## Tipos de Vegetação

Restinga

## Distribuição Geográfica

### Ocorrências confirmadas

Nordeste (Rio Grande do Norte)

## MATERIAL TESTEMUNHO

A.C.C. Bezerra, s.n., UFP, 45132, Rio Grande do Norte, **Typus**

# *Diderma chondrioderma* (De Bary & Rostaf.) G.Lister

## DESCRIÇÃO

Esporângio séssil, densamente agregado ou plasmodiocarpo, branco; columela pulvinada, castanho avermelhada, algumas vezes ausente; perídio simples, densamente impregnado de grânulos de cálcio, deiscência irregular; capílcio delgado, castanho a hialino, com curtas dilatações; esporada castanho escuro; esporo castanho-violáceo sob luz transmitida, globoso a elipsoide, minutamente verrucoso, 8-9 (14) µm diâmetro.

## Forma de Vida

Saprobio

## Substrato

Folhedo, Planta viva - córtex do caule

## DISTRIBUIÇÃO

### Domínios Fitogeográficos

Mata Atlântica

### Tipos de Vegetação

Área Antrópica, Floresta Ombrófila (Floresta Pluvial)

### Distribuição Geográfica

#### Ocorrências confirmadas

Nordeste (Alagoas, Pernambuco)

## MATERIAL TESTEMUNHO

Cavalcanti, L.H., 359, UFP, Pernambuco

## BIBLIOGRAFIA

Parentes, J. M. S. Myxomycetes do folhedo de solo da Reserva Biológica de Pedra Talhada, Alagoas, Brasil. Dissertação.PPG em Biologia de Fungos, UFPE. 2019.

# *Diderma cingulatum* Nann.-Bremek.

## DESCRIÇÃO

Esporângios sésseis, densamente agrupados em um hipotalo comum, em sua maior parte bem distribuídos, ± lateralmente angulados por pressão mútua, ± esféricos no topo nunca totalmente angulados, brancos, com 0,3-0,5 mm de diâm. e 0,3-1 mm de altura. Hipotalo contínuo ao grupo de esporângios, branco, calcário, com remanescentes da columela e perídio preso. Columela usualmente cilíndrica, atingindo quase o ápice da esporoteca, branca, calcária. Capilício abundante, composto por filamentos delgados, flexuosos e ondulados, castanho-enebecido em sua maior parte, pálido nas extremidades, com numerosas ramificações dicotômicas e poucas anastomoses. Perídio duplo, com as duas camadas fortemente aderidas entre si, camada externa calcária, bastante espessa, frágil, com moderada rugosidade e de aspecto farináceo, camada interna membranosa e incolor. Discência irregular, nunca em placas poligonais e com linhas pré-formadas. Esporos subglobosos e levemente angulados, castanho-avermelhados quando em luz transmitida, (7,5) 12-14 (-16) µm de diâm., algumas vezes ornamentados com uma reticulação fina e frouxa, com mechas ligeiramente menores que o diâmetro do esporo e quase completamente circundado por uma linha pálida.

## Forma de Vida

Saprobio

## Substrato

Folhedo

## DISTRIBUIÇÃO

Nativa, desconhecido

## Domínios Fitogeográficos

Mata Atlântica

## Tipos de Vegetação

Floresta Estacional Semidecidual

## Distribuição Geográfica

### Ocorrências confirmadas

Sudeste (São Paulo)

## MATERIAL TESTEMUNHO

Gottsberger, G., s.n., BR, 769711, São Paulo

# *Diderma cor-rubrum* T.Macbr.

## DESCRIÇÃO

Esporângios curto pedicelados ou sésseis, agrupados ou gregários, globosos ou um pouco depressos, 0,5-0,7 mm de diâm., brancos ou rosa-acinzentado pálido. Hipotalo inconspícuo. Perídio duplo, com a camada externa calcária, polida, rugosa, internamente violeta-avermelhada, camada interna delicada, brilhante, membranácea, translúcida, bastante aderida à camada externa, porém um pouco destacável. Columela clavada, esférica na porção superior, de coloração violeta-acinzentada a vermelho-violáceo profundo, algumas vezes conectada ao perídio por colunas calcárias rígidas. Pedicelo, quando presente, curto, rígido, estriado, branco ou rosado, emergindo do hipotalo. Capilício composto por filamentos delgados, hialinos ou com coloração violácea com extremidades hialinas, esparsamente ramificado. Esporos globosos a ovóides, de coloração negra em massa, castanho-esfumaçado quando em luz transmitida, algumas vezes com uma ou duas extremidades apiculadas, verrucosos, (10,5-) 11-12 µm de diâmetro.

## Forma de Vida

Saprobio

## Substrato

Folhedo, Planta viva - córtex do caule, Tronco em decomposição

## DISTRIBUIÇÃO

Naturalizada, desconhecido

## Domínios Fitogeográficos

Cerrado

## Tipos de Vegetação

Floresta Ciliar ou Galeria

## Distribuição Geográfica

### Ocorrências confirmadas

Sudeste (São Paulo)

## MATERIAL TESTEMUNHO

Gottsberger, G., s.n., UFP, 5046, São Paulo

## BIBLIOGRAFIA

Hochgesand, E. & Gottsberger, G. 1996. Myxomycetes from state of São Paulo, Brazil, Boletim do Instituto de Botânica. Número 10, : 1-46pp.

# *Diderma corrugatum* T.E.Brooks & H.W.Keller

## DESCRIÇÃO

Esporângios pedicelados a curto-pedicelados, de até 0,8 mm de altura. Hipotalo escasso, de coloração negra. Pedicelo levemente conscrito acima da porção mediana, de coloração negra na metade inferior, branco a castanho pálido rosado e com incrustações de cálcio na porção mediana superior. Esporoteca globosa a levemente ovalada, branca a pálido castanho rosado, castanha na base, 0,3-0,5 mm de diâmetro. Perídio simples, enrugado de forma reticulada, com linhas de deiscência pré-formadas. Deiscência apical em placas poliédricas de formato irregular, reflexa na porção superior. Columela lisa ou enrugada, branca ou pálido castanho rosada, preenchida com cristais de cálcio brancos, com 0,1-0,15 mm de largura e até 0,4 mm de altura. Capilício composto por filamentos delgados, hialinos, irradiando da columela, ramificado e  $\pm$  penicilado nas extremidades. Esporos em massa castanho enegrecidos, castanho-violáceos e com um lado pálido quando em luz transmitida, de 14-16  $\mu$ m de diâm., densamente ornamentados por espinhos.

## Forma de Vida

Saprobio

## Substrato

Planta viva - córtex do caule

## DISTRIBUIÇÃO

Naturalizada, desconhecido

## Domínios Fitogeográficos

Mata Atlântica

## Tipos de Vegetação

Floresta Estacional Semidecidual

## Distribuição Geográfica

### Ocorrências confirmadas

Sudeste (São Paulo)



# *Diderma deplanatum* Fr.

## DESCRIÇÃO

Esporângios sésseis ou plasmodiocarpus curvos ou em forma de anel, dispersos ou em pequenos grupos, pulvinados, de coloração branca ou creme claro ou lilás, 1-1,5 mm de diâmetro. Perídio duplo, com a camada externa lisa, crustosa, quebradiça e espessa, camada interna membranosa, iridescente, de coloração laranja escuro acima. Columela ausente ou quando presente representada por uma base convexa ou espessa de coloração castanho-alaranjado. Capilício composto por filamentos púrpura escuro, simples ou ramificados de forma esparsa, frequentemente com dilatações espinulosas ou nodulares. Esporos em massa castanho enegrecidos, castanho-amarelado escuros quando em luz transmitida, globosos, 9-10 (-11)  $\mu\text{m}$  de diâm., ornamentados por espinhos.

### **Forma de Vida**

Saprobio

### **Substrato**

Folhedo, Folhedo aéreo

## DISTRIBUIÇÃO

Naturalizada, desconhecido

### **Domínios Fitogeográficos**

Cerrado, Mata Atlântica

### **Tipos de Vegetação**

Cerrado (lato sensu), Floresta Estacional Semidecidual, Restinga

### **Distribuição Geográfica**

#### Ocorrências confirmadas

Nordeste (Pernambuco, Rio Grande do Norte, Sergipe)

Centro-Oeste (Mato Grosso)

Sudeste (São Paulo)

## MATERIAL TESTEMUNHO

A.C.C. Bezerra et al, s.n., UFP, 50782, Rio Grande do Norte

## BIBLIOGRAFIA

Putzke, J. Myxomycetes do Brasil. Cadernos de Pesquisa, Série Botânica 8: 3- 133.1996

# *Diderma effusum* (Schwein.) Morgan

## DESCRIÇÃO

Esporângios gregários, semi-globosos, levemente achatados, cerca de 0,7 mm de diâmetro, irregulares, branco, sésseis a plasmodiocarpos. Perídio duplo, camada externa, densamente impregnada com grânulos de cálcio branco, interna amarelada, membranosa e fina, com deiscência irregular; capilício abundante, hialino, com junções angulares e filamentos presos à parede interna; columela ausente ou representada apenas por uma elevação na base; esporo globoso, castanho claro, verruculoso, 8-10 µm diâmetro.

### **Forma de Vida**

Saprobio

### **Substrato**

Folhedo, Planta viva - córtex do caule

## DISTRIBUIÇÃO

Naturalizada, desconhecido

### **Domínios Fitogeográficos**

Amazônia, Cerrado, Mata Atlântica

### **Tipos de Vegetação**

Área Antrópica, Floresta Ciliar ou Galeria, Floresta Ombrófila (Floresta Pluvial), Restinga

### **Distribuição Geográfica**

#### Ocorrências confirmadas

Norte (Amazonas)

Nordeste (Paraíba, Pernambuco, Sergipe)

Sudeste (Espírito Santo, São Paulo)

Sul (Paraná, Rio Grande do Sul)

## MATERIAL TESTEMUNHO

G Gottsberger, 17-77768, UFP, 5044, Espírito Santo

## BIBLIOGRAFIA

Hochgesand, E. & Gottsberger, G. 1996. Myxomycetes from state of São Paulo, Brazil, Boletim do Instituto de Botânica. Número 10,: 1-46pp.

# *Diderma hemisphaericum* (Bull.) Hornem.

## DESCRIÇÃO

Esporocarpos pedicelados, de coloração branca, dispersos, até 1,5 mm de altura. Esporoteca discoide, com 0,5-1,5 mm de diâm., branca ou cinza pálida. Deiscência por uma linha lateral circundante à esporoteca. Hipotalo discoide, membranoso, algumas vezes coberto por cálcio de coloração branca. Pedicelo robusto, com ranhuras estriadas, calcário. Perídio duplo, com a camada externa formando uma casca lisa e calcária, e camada interna incolor. Columela larga, discoide, de coloração castanho enegrecido ou pálido, calcária. Capilício composto por filamentos delgados, incolores ou pálidos, ramificados dicotomicamente com poucas anastomoses. Esporos em massa castanhos, cinza-rosado pálidos quando em luz transmitida, com 7-9 µm de diâm., ornamentados por grupos de verrugas.

## Forma de Vida

Saprobio

## Substrato

Folheto, Folheto aéreo, Planta viva - córtex do caule

## DISTRIBUIÇÃO

Naturalizada, desconhecido

## Domínios Fitogeográficos

Cerrado, Mata Atlântica

## Tipos de Vegetação

Área Antrópica, Cerrado (lato sensu), Floresta Estacional Semidecidual, Floresta Ombrófila (Floresta Pluvial), Restinga

## Distribuição Geográfica

### Ocorrências confirmadas

Nordeste (Bahia, Pernambuco, Rio Grande do Norte)

Centro-Oeste (Goiás)

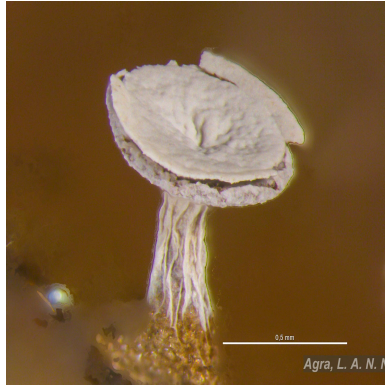
Sudeste (São Paulo)

## MATERIAL TESTEMUNHO

Bezerra, A.C.C. et al, s.n., UFP, 50379, Rio Grande do Norte

## IMAGENS DE CAMPO/ILUSTRAÇÕES



Figura 1: *Diderma hemisphaericum* (Bull.) Hornem.Figura 2: *Diderma hemisphaericum* (Bull.) Hornem.

## BIBLIOGRAFIA

Cavalcanti, L.H. Biodiversidade e distribuição de mixomicetos em ambientes naturais e antropogênicos no Brasil: espécies ocorrentes nas Regiões Norte e Nordeste. In: Araújo, E.L., et al. (eds.). Biodiversidade, conservação e uso sustentável da flora do Brasil, pp. 209-216. Universidade Federal Rural de Pernambuco, Sociedade Botânica do Brasil, Recife.

Maimoni-Rodella, R.C.S. Biodiversidade e distribuição de mixomicetos em ambientes naturais e antropogênicos no Brasil: espécies ocorrentes nas Regiões Sudeste e Centro-Oeste. Idem.pp.217-220.2002

# *Diderma rugosum* (Rex) T.Macbr.

## DESCRIÇÃO

Esporângios pedicelados, subglobosos, 1,0-1,3 mm de alt., esporoteca branco-acinzentada; pedicelo castanho-enebecido, brilhante, afinando levemente para o ápice, cerca de 2/3 da altura total; perídio simples, cartilaginoso, fino, marcado com reticulações que lhe dão aspecto enrugado, deiscência pela ruptura das linhas que marcam as reticulações; capilício hialino, dicotomicamente ramificado; columela clavada, com superfície rugosa; esporo globoso, castanho-violáceo sob luz transmitida, densamente verrucoso, 7,5-9,0 µm diâmetro.

### **Forma de Vida**

Saprobio

### **Substrato**

Tronco em decomposição

## DISTRIBUIÇÃO

Naturalizada, desconhecido

### **Domínios Fitogeográficos**

Mata Atlântica

### **Tipos de Vegetação**

Floresta Estacional Semidecidual

### **Distribuição Geográfica**

#### Ocorrências confirmadas

Nordeste (Sergipe)

## MATERIAL TESTEMUNHO

Bezerra, M.F.A., 776, UFP, 34318, Sergipe

# *Diderma saundersii* (Berk. & Broome ex Masee)E Scheld

## DESCRIÇÃO

Plasmodiocarpus, dispersos, brancos ou cinza pela impregnação de cálcio, bastante delgados e amplamente efuso, com várias cavidades, base não espessada com coloração castanho-alaranjado, com 0,1 mm de altura, até 10 mm de largura e 20 mm de comprimento. Perídio duplo, com a camada externa fina, branca, calcária, com aspecto de uma casca quebradiça, camada interna membranosa, não fortemente aderida a camada externa, de coloração castanho translúcida quando em luz transmitida. Deiscência irregular. Columela ausente. Capilício abundante, composto por filamentos delgados, dicotômicos, quase hialinos, com poucas ligações transversais, preso à base e ao perídio. Esporos subglobosos, castanho-fusco enegrecido em massa, cinza-rosado quando em luz transmitida, com 10-11 µm diâm., densamente ornamentado com verrugas diminutas e delicadas, verrugas formando grupos melhor observados na borda do esporo quando realizado o corte óptico.

## Forma de Vida

Simbionte

## Substrato

Folhedo

## DISTRIBUIÇÃO

Nativa, desconhecido

## Domínios Fitogeográficos

Cerrado

## Tipos de Vegetação

Área Antrópica, Cerrado (lato sensu)

## Distribuição Geográfica

### Ocorrências confirmadas

Centro-Oeste (Goiás)

Sudeste (São Paulo)

## MATERIAL TESTEMUNHO

C. Lado & R. Maimoni-Rodella, Lado 17317, MA, 69826, São Paulo

## BIBLIOGRAFIA

Araujo, JC, Moreira, IC, Xavier-Santos, S. 2012. Myxobiota associada a resíduos de mangueira (*Mangifera indica* L., Anacardiaceae). *Heringiana* 6(1): 20-22.

# *Diderma spumarioides* (Fr.) Fr.

## DESCRIÇÃO

Esporângios sésseis, agrupados densamente, globosos, de coloração branca, com 0,4-0,8 mm de diâmetro, imersos profundamente em um hipotalo espesso, branco e calcário. Perídio duplo, com a camada externa espessamente calcária, enrugada e frágil, camada interna membranosa de coloração cinza e fortemente presa à camada externa. Columela convexa ou hemisférica, branca, calcária. Capilício abundante, composto por filamentos castanhos em sua maior parte e pálidos nas extremidades, com ramificações esparsas e anastomoses. Esporos em massa negros, amarelo-castanho pálido quando em luz transmitida, com 8-11 µm de diâmetro, ornamentado com verrugas.

## Forma de Vida

Saprobio

## DISTRIBUIÇÃO

Naturalizada, desconhecido

## Domínios Fitogeográficos

Mata Atlântica

## Tipos de Vegetação

Floresta Estacional Semidecidual

## Distribuição Geográfica

### Ocorrências confirmadas

Nordeste (Bahia)

Sul (Santa Catarina)

# *Diderma stellulum* M.L.Farr

## DESCRIÇÃO

Esporângios globosos, esparsos 2,0-2,5 mm de altura total; perídio composto por três camadas, a externa fina, castanho avermelhada, a do meio calcária, granular e a interna membranácea, iridescente; deiscência floriforme com oito a doze lobos de formato regular; pedicelo estriado, cor de vinho; hipotalo laranja claro; columela discoide deprimida, rugosa, amarela 0,3-0,5 mm de diâmetro; filamentos do capilício presos a camada interna, anastomosados, com expansões nos pontos de ramificação, castanho alaranjado; esporos globosos, fulvos, ornamentados com verrugas esparsas (11) 12-14 mm de diâmetro.

## Forma de Vida

Simbionte

## Substrato

Folhedo

## DISTRIBUIÇÃO

Nativa, desconhecido

## Domínios Fitogeográficos

Mata Atlântica

## Tipos de Vegetação

Floresta Estacional Semidecidual

## Distribuição Geográfica

Ocorrências confirmadas

Sul (Rio Grande do Sul)