

# *Craterium* Trentep.

Leandro de Almeida Neves Nepomuceno Agra

Universidade de Brasília; nevesagra@gmail.com

Andrea Carla Caldas Bezerra

Universidade Federal de Pernambuco; labmix@gmail.com

Laise de Holanda Cavalcanti

Universidade Federal de Pernambuco; lhcandrade2@gmail.com

---

Este tratamento é composto pelos seguintes táxons: *Craterium*, *Craterium aureum*, *Craterium concinnum*, *Craterium leucocephalum*, *Craterium paraguayense*.

## COMO CITAR

Agra, L.A.N.N., Bezerra, A.C.C., Cavalcanti, L.H. 2020. *Craterium* in **Flora do Brasil 2020**. Jardim Botânico do Rio de Janeiro. Disponível em: <http://floradobrasil.jbrj.gov.br/reflora/floradobrasil/FB95355>.

## DESCRIÇÃO

Esporângios esféricos a obovados; Esporoteca persistindo na base como um copo; deiscência bem definida por uma tampa apical ou circuncisa; columela ausente; pseudocolumela geralmente presente.

### **Forma de Vida**

Saprobio

### **Substrato**

Folhedo, Folhedo aéreo

## DISTRIBUIÇÃO

### **Domínios Fitogeográficos**

Amazônia, Caatinga, Cerrado, Mata Atlântica, Pampa

### **Tipos de Vegetação**

Área Antrópica, Cerrado (lato sensu), Floresta Ciliar ou Galeria, Floresta de Terra Firme, Floresta Estacional Semidecidual, Floresta Ombrófila (Floresta Pluvial)

### **Distribuição Geográfica**

#### Ocorrências confirmadas

Norte (Amazonas, Roraima)

Nordeste (Alagoas, Bahia, Ceará, Maranhão, Paraíba, Pernambuco, Piauí, Rio Grande do Norte, Sergipe)

Centro-Oeste (Distrito Federal, Goiás)

Sudeste (Rio de Janeiro, São Paulo)

Sul (Paraná, Rio Grande do Sul, Santa Catarina)

#### Possíveis ocorrências

Norte (Acre)

Nordeste (Rio Grande do Norte)

## CHAVE DE IDENTIFICAÇÃO

- 1.** Esporângio deiscência opercular .....*Craterium concinnum* Rex  
**1a.** Esporângio deiscência circuncisa .....2
- 2.** Esporoteca persistindo como cálculo formando copo profundo; perídio branco, marrom avermelhado na base.....*Craterium leucocephalum* (Pers. ex J.F.Gmel.) Ditmar  
**2a.** Esporoteca persistindo como cálculo, porém não formando copo profundo; perídio amarelo brilhante ou violáceo a púrpura.....3
- 3.** Perídio amarelo brilhante; capilício com nódulos amarelos ou brancos, grandes e irregulares, geralmente formando uma pseudocolumela no centro; esporos com finas verrugas..... *Craterium aureum* (Schumach.) Rostaf.
- 3a.** Perídio violáceo, rosa-purpura ou castanho-purpura; capilício denso, violeta, fortemente calcário; Esporos asperulados. ....*Craterium paraguayense* (Speg.) G. Lister

# *Craterium aureum* (Schumach.) Rostaf.

## DESCRIÇÃO

Esporângio pedicelado, ciatiforme, isolado a agrupado, amarelo-ferrugíneo, 1,0 mm alt. total; perídio simples, fortemente incrustado com cálcio amarelo; hipotalo castanho-ferrugíneo, circular, membranoso e brilhante; pedicelo cilíndrico, curto, castanho-ferrugíneo, 300-367 µm de altura; capilício filamentosos, ramificado, abundante, nódulos de cálcio angulosos, amarelos (10,9)16,8-48,9 µm diâm.; pseudocolumela presente em alguns esporocarpos; esporo globoso, castanho-violáceo, levemente verrucoso, 7,6-9,1 µm diâm.

## Forma de Vida

Saprobio

## Substrato

Folhedo

## DISTRIBUIÇÃO

Naturalizada, desconhecido

## Domínios Fitogeográficos

Amazônia, Cerrado, Mata Atlântica

## Tipos de Vegetação

Área Antrópica

## Distribuição Geográfica

### Ocorrências confirmadas

Norte (Amazonas, Roraima)

Nordeste (Paraíba, Pernambuco, Piauí, Sergipe)

Centro-Oeste (Goiás)

Sudeste (Rio de Janeiro, São Paulo)

### Possíveis ocorrências

Nordeste (Rio Grande do Norte)

## MATERIAL TESTEMUNHO

Ponte, M.P.P., 68, UFP, 27343, Piauí

Ferreira, I.N. et al, 329, UFP, 42556, Tocantins

## BIBLIOGRAFIA

Araujo, J.C., Moreira, I.C. & Xavier-Santos, S. Mixobiota associada a resíduos de Mangueira (*Mangifera indica* L., Anacardiaceae). *Herigeriana* 6(1): 20-22, 2012

# *Craterium concinnum* Rex

## DESCRIÇÃO

Esporângios pedicelados, gregários, 0,5-0,8 mm de altura e 0,2-0,5 mm de diâm., em forma de funil largo a forma de cálice, castanho rosados. Hipotalo individualizado, mais ou menos circular, delgado e membranoso, rugoso, castanho. Pedicelo negro, castanho avermelhado na base, ausente de cálcio, até ½ da altura total do esporângio, longitudinalmente enrugado. Perídio simples, cartilaginoso, liso, negro na base, marcado com grãos de cálcio castanhos dispersos. Deiscência operculada com opérculo convexo, delgado e de coloração castanho claro. Capilício composto por filamentos hialinos conectados de forma reticulada, com nódulos de cálcio arredondados ou angulares, de coloração castanha, mais largos ao centro raramente formando uma pseudocolumela, nódulos variando de 16-32 µm de diâmetro. Esporos castanho enegrecidos em massa, castanho violáceo sob luz transmitida, 8-10 (-12) µm de diâmetro, densamente verrucoso.

## Forma de Vida

Saprobio

## Substrato

Folhedo

## DISTRIBUIÇÃO

### Domínios Fitogeográficos

Pampa

### Tipos de Vegetação

Floresta Ciliar ou Galeria

### Distribuição Geográfica

#### Ocorrências confirmadas

Sul (Rio Grande do Sul)

## MATERIAL TESTEMUNHO

Xavier de Lima, V., s.n., URM, 88360, Rio Grande do Sul

## IMAGENS DE CAMPO/ILUSTRAÇÕES

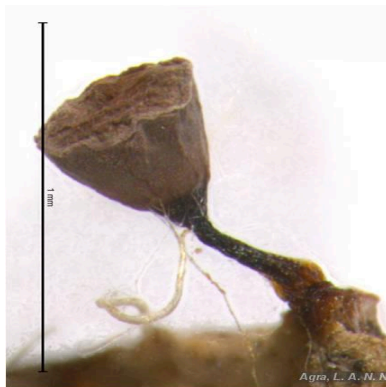


Figura 1: *Craterium concinnum* Rex

## BIBLIOGRAFIA

Xavier de Lima, V. & Cavalcanti, L.H. 2016. Diversity and ecology of Myxomycetes in the Pampa Biome, Brazil. Nova Hedwigia, 19pp.

# *Craterium leucocephalum* (Pers. ex J.F.Gmel.) Ditmar

## DESCRIÇÃO

Esporângios pedicelados, gregários, raramente sésseis, eretos subglobosos, turbinados, ou obvoides a "cyatiformes" ou cilíndricos, raramente subplasmodiocarpos, brancos ou esbranquiçados na porção superior do esporângio, ocráceos a amarelos ou castanho avermelhado na metade inferior, 1-1,5 mm de altura, 0,3-0,7 mm de diâmetro. Deiscência circuncisa, algumas vezes irregular. Hipotalo inconspícuo, reduzido, delgado, membranoso, incolor, ou castanho translúcido no centro. Pedicelo cilíndrico ou expandido na porção superior, algumas vezes levemente achatados, plicados, castanho avermelhado, translúcido, até 1/2 do total da altura do esporângio, raramente ausente. Perídio membranoso, calcário, de coloração branca ou amarelada na porção superior, persistindo como um calcículo cartilaginoso ocráceo a castanho avermelhado na porção inferior. Capilício composto por nódulos de cálcio largos, irregulares, brancos, ocráceos, ou amarelos conectados por filamentos ramificados, delgados, hialinos, com expansões membranosas axilares frequentes, algumas vezes formando uma proeminente pseudocolumela. Esporos de coloração enegrecida em massa, castanho violáceos sob luz transmitida, 7-9 µm de diâm., minutamente verrucoso ou espinuloso.

## COMENTÁRIO

Cyatiformes= forma semelhante aos fungos do gênero *Cyathus*, popularmente também conhecidos como "ninhos de passarinho".

### Forma de Vida

Saprobio

### Substrato

Folhedo

## DISTRIBUIÇÃO

### Domínios Fitogeográficos

Amazônia, Caatinga, Cerrado, Mata Atlântica

### Tipos de Vegetação

Área Antrópica, Cerrado (lato sensu), Floresta Estacional Semidecidual, Floresta Ombrófila (Floresta Pluvial)

### Distribuição Geográfica

#### Ocorrências confirmadas

Norte (Amazonas, Roraima)

Nordeste (Alagoas, Bahia, Ceará, Maranhão, Paraíba, Pernambuco, Piauí, Rio Grande do Norte, Sergipe)

Centro-Oeste (Distrito Federal)

Sudeste (Rio de Janeiro, São Paulo)

Sul (Paraná, Rio Grande do Sul, Santa Catarina)

#### Possíveis ocorrências

Norte (Acre)

## MATERIAL TESTEMUNHO

Cavalcanti, L. H., 487, UFP, 5154, Pernambuco

## BIBLIOGRAFIA

Parentes, J. M. S. Myxomycetes do folhedo de solo da Reserva Biológica de Pedra Talhada, Alagoas, Brasil. Dissertação.PPG em Biologia de Fungos, UFPE. 2019.

# *Craterium paraguayense* (Speg.) G.Lister

## DESCRIÇÃO

Esporângios gregários, pedicelados, 0,5-0,8 mm altura; esporoteca cilíndrica ou alongada-ciatiforme, 0,3-0,6 mm diam., violeta rosada brilhante, rosa-purpura a violeta avermelhada ou castanho purpura profundo; perídio longitudinalmente enrugado na base, o ápice ligeiramente áspero por grânulos calcários pálidos; deiscência irregularmente circuncisa; pedicelo escuro, longitudinalmente estriado; capilício denso, violeta, fortemente calcário; esporo em massa castanho-avermelhado profundo; esporos pálidos violáceos, minuciosamente ásperos, 8-9 µm diâm.

## Forma de Vida

Saprobio

## Substrato

Folhedo, Folhedo aéreo

## DISTRIBUIÇÃO

### Domínios Fitogeográficos

Amazônia, Mata Atlântica

### Tipos de Vegetação

Floresta de Terra Firme, Floresta Estacional Semidecidual

### Distribuição Geográfica

#### Ocorrências confirmadas

Norte (Amazonas, Roraima)

Nordeste (Maranhão, Pernambuco, Piauí, Sergipe)

Sudeste (São Paulo)

## MATERIAL TESTEMUNHO

Cavalcanti, L. H., 125, UFP, 5513, Pernambuco

Araujo, I. de J., 471, INPA, 76998, Roraima

## BIBLIOGRAFIA

Cavalcanti, L.H. Biodiversidade e distribuição de mixomicetos em ambientes naturais e antropogênicos no Brasil: espécies ocorrentes nas Regiões Norte e Nordeste. In: Araújo, E.L., et al. (eds.). Biodiversidade, conservação e uso sustentável da flora do Brasil, pp. 209-216. Universidade Federal Rural de Pernambuco, Sociedade Botânica do Brasil, Recife.

Maimoni-Rodella, R.C.S. Biodiversidade e distribuição de mixomicetos em ambientes naturais e antropogênicos no Brasil: espécies ocorrentes nas Regiões Sudeste e Centro-Oeste. Idem.pp.217-220.2002