

# *Centrosema* (DC.) Benth.

Kamilla Lopes Barreto

Universidade Estadual de Feira de Santana; klopesbarreto@gmail.com

Luciano Paganucci de Queiroz

Universidade Estadual de Feira de Santana; luciano.paganucci@gmail.com

---

Este tratamento é composto pelos seguintes táxons: *Centrosema*, *Centrosema acutifolium*, *Centrosema angustifolium*, *Centrosema arenarium*, *Centrosema bifidum*, *Centrosema bracteosum*, *Centrosema brasilianum*, *Centrosema capitatum*, *Centrosema carajasense*, *Centrosema coriaceum*, *Centrosema dasyanthum*, *Centrosema fasciculatum*, *Centrosema grandiflorum*, *Centrosema grazielae*, *Centrosema heptaphyllum*, *Centrosema jaraguaense*, *Centrosema lucia-helena*, *Centrosema macranthum*, *Centrosema macrocarpum*, *Centrosema pascuorum*, *Centrosema platycarpum*, *Centrosema plumieri*, *Centrosema pubescens*, *Centrosema rotundifolium*, *Centrosema sagittatum*, *Centrosema schottii*, *Centrosema sericiflorum*, *Centrosema tapirapoanense*, *Centrosema teresae*, *Centrosema triquetrum*, *Centrosema venosum*, *Centrosema vetulum*, *Centrosema vexillatum*, *Centrosema virginianum*.

## COMO CITAR

Barreto, K.L., Queiroz, L.P. 2020. *Centrosema* in **Flora do Brasil 2020**. Jardim Botânico do Rio de Janeiro. Disponível em: <http://floradobrasil.jbrj.gov.br/reflora/floradobrasil/FB22870>.

## DESCRIÇÃO

**Trepadeiras** herbáceas ou lenhosas, volúveis, ou ervas prostradas. **Estípulas** geralmente persistentes, multinervadas. **Folhas** pecioladas, geralmente pinado-trifolioladas, raramente digitadas com 3 ou mais folíolos, unifolioladas ou ainda imparipinada com 5 a 7 folíolos; raque foliar geralmente presente (ausente nas folhas unifolioladas ou digitadas); estípelas lineares ou linear-lanceoladas, geralmente persistentes; folíolos 3, raramente 1 ou 5–7, mais frequentemente ovais a lanceolados, peninérvios, venação secundária broquidódroma. **Inflorescências** racemos axilares, raque da inflorescência frequentemente fractiflexa. **Flores** ressupinadas; **cálice** campanulado, glabrescente ou indumentado, 4-laciniado, segmentos inclusos ou exsertos das bractéolas, maiores ou menores do que o tubo, segmentos vexilares 2, levemente a totalmente unidos, iguais ou, mais frequentemente, diferenciados em forma e/ou tamanho, neste caso o segmento carenal maior; **pétalas** lilás, roxas, magenta, rosadas ou brancas, **estandarte** geralmente com faixa branca ou creme, suborbicular ou orbicular, calcarado ou não no dorso próximo à base, externamente indumentado; **alas** falcadas ou sigmóides, auriculadas, indumentadas; **pétalas da carena** semiorbiculares, encurvadas, indumentadas; **androceu** diadelfo, 9 estames formando uma bainha aberta e o estame vexilar livre, anteras uniformes; **disco** nectarífero intraestaminal presente; **ovário** sésstil, estigma truncado ou emarginado, ciliado ou não. **Legume**, linear, reto ou falcado, rostrado, margens espessadas; valvas planas ou convexas, coriáceas, pubérulas a glabrescentes. **Sementes** globosas a elipsoides, não compressas; testa dura e óssea; hilo curto, oblongo a circular.

## COMENTÁRIO

*Centrosema*, juntamente com os gêneros *Barbieria* DC., *Clitoria* L. e *Periandra* Mart. ex. Benth., está incluído na tribo Phaseoleae subtribo Clitoriinae. Os gêneros de Clitoriinae compartilham as flores ressupinadas e a presença de microtricomas uncinados. *Centrosema* distingue-se de *Barbieria* e *Clitoria* pelo cálice campanulado (vs. tubuloso), pelas pétalas da carena bem menores, fruto plano-compresso (vs. cilíndrico) e dos demais gêneros da subtribo principalmente pelo estandarte calcarado, aurículas das alas pubescentes e estigma truncado. Amplamente distribuída na região Neotropical.

## Forma de Vida

Erva, Liana/volúvel/trepadeira, Subarbusto

**Substrato**

Terrícola

**DISTRIBUIÇÃO**

Nativa, não é endêmica do Brasil

**Domínios Fitogeográficos**

Amazônia, Caatinga, Cerrado, Mata Atlântica, Pampa, Pantanal

**Tipos de Vegetação**

Área Antrópica, Caatinga (stricto sensu), Campinarana, Campo de Altitude, Campo de Várzea, Campo Limpo, Campo Rupestre, Carrasco, Cerrado (lato sensu), Floresta Ciliar ou Galeria, Floresta de Terra Firme, Floresta de Várzea, Floresta Estacional Semidecidual, Floresta Ombrófila (Floresta Pluvial), Floresta Ombrófila Mista, Palmeiral, Restinga, Savana Amazônica, Vegetação Sobre Afloramentos Rochosos

**Distribuição Geográfica**Ocorrências confirmadas

Norte (Acre, Amazonas, Amapá, Pará, Rondônia, Roraima, Tocantins)

Nordeste (Alagoas, Bahia, Ceará, Maranhão, Paraíba, Pernambuco, Piauí, Rio Grande do Norte, Sergipe)

Centro-Oeste (Distrito Federal, Goiás, Mato Grosso do Sul, Mato Grosso)

Sudeste (Espírito Santo, Minas Gerais, Rio de Janeiro, São Paulo)

Sul (Paraná, Rio Grande do Sul, Santa Catarina)

Possíveis ocorrências

Sudeste (Rio de Janeiro)

**CHAVE DE IDENTIFICAÇÃO****Chave para as espécies de *Centrosema* do Brasil \***

Chaves de identificação de espécies de *Centrosema* comumente descrevem os segmentos do cálice como superiores e inferiores, às vezes de forma inconsistente.

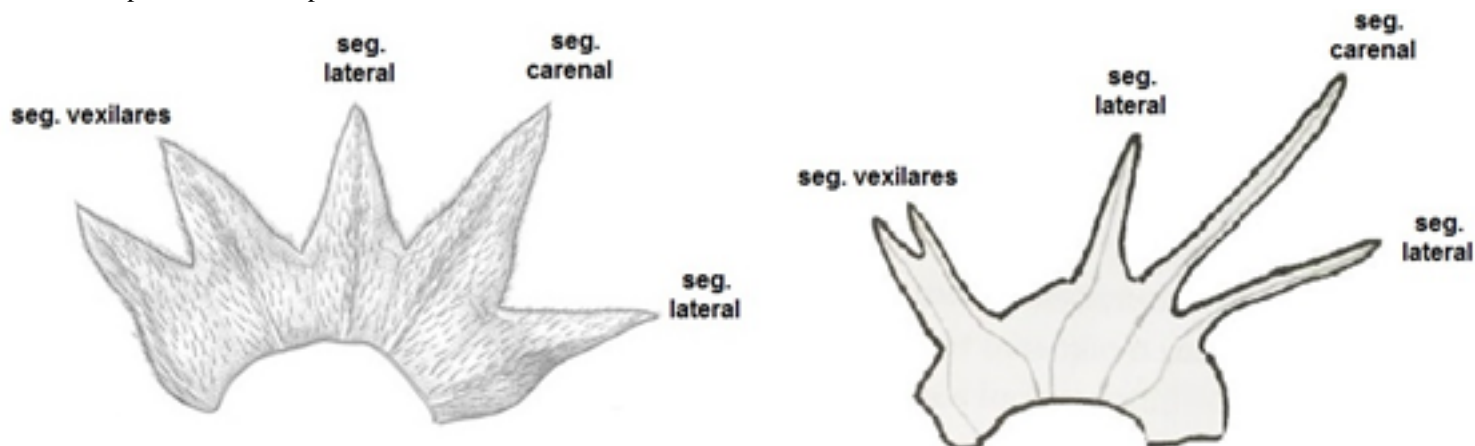
Como as flores de *Centrosema* são ressupinadas, os segmentos próximos ao estandarte ficam em posição inferior e os próximos à carena em posição superior.

A fim de facilitar o uso da chave, estamos denominando os segmentos de **vexilares** (os dois mais próximos ao estandarte, em posição inferior), **carenal** (o segmento superior mediano) e **laterais** (os dois que ficam entre os vexilares e o carenal), conforme a figura abaixo.

Comumente os dois segmentos vexilares são unidos parcial ou totalmente.

Diferentemente de outros autores, estamos utilizando “segmento do cálice” como uma denominação genérica para a parte livre das sépalas, as quais podem se apresentar de diferentes formas como lacínias, lobos ou dentes.

*Centrosema lucia-helenae* e *C. teresae* não foram incluídas na chave porque não tivemos acesso a nenhum espécime dessas espécies.



1. Folhas unifolioladas; pecíolo alado ..... 2
1. Folhas compostas com 3 ou mais folíolos; pecíolo não alado ..... 4
2. Folíolo cartáceo a coriáceo com base profundamente cordada; segmentos do cálice triangulares ..... *C. carajasense*
2. Folíolo membranáceo a papiráceo com base truncada a sagitada; segmentos do cálice lanceolados ..... 3
3. Segmentos vexilares (inferiores) do cálice totalmente separados até a base (cálice 5-laciniado), 6–8 mm compr.; folíolo com base sagitada, mais longos do que largos ..... *C. sagittatum*
3. Segmentos vexilares do cálice unidos até o meio resultante em uma lacínia bifida (cálice 4-laciniado), 10–14 mm compr.; folíolo tão ou mais largo do que longo, base truncada a amplamente cordada ..... *C. fasciculatum*
4. Raque foliar ausente (folhas digitadas) ou até 4 mm compr. .... 5
4. Raque foliar > 5 mm compr. (folhas pinadas) ..... 7
5. Folíolos com ápice acuminado; nervuras secundárias 50–90 pares ..... *C. angustifolium*
5. Folíolos com ápice agudo, obtuso, emarginado ou mucronado; nervuras secundárias 6–17 (20) pares.
5. Folíolos lineares a linear-lanceolados, até 10 mm larg.; segmento vexilar do cálice reto com sépalas unidas até a metade do comprimento; fruto ca. 3,5 a 6,5 cm compr. .... *C. venosum*
5. Folíolos elípticos, obovais a lanceolados, até 45 mm larg.; segmento vexilar do cálice encurvado com sépalas livres até a quase a base; fruto 7 a 11 cm compr. .... *C. bracteosum*
7. Todos os segmentos do cálice lineares ou lanceolados e mais longos e exsertos das bractéolas ..... 8
7. Segmentos do cálice claramente diferentes em comprimento (o segmento carenal geralmente 1,5× maior do que os demais); pelo menos os segmentos vexilares e os laterais menores do que e inclusos nas bractéolas ..... 13
8. Segmentos do cálice lineares, 1–1,5 mm larg.; estigma truncado no ápice; calcar do estandarte claramente diferenciado; estandarte externamente pubescente na face externa ..... 9
8. Segmentos do cálice 2,5–6 mm larg.; estigma emarginado no ápice; calcar do estandarte pouco diferenciado, aparecendo como uma gibosidade; estandarte densamente seríceo ou viloso na face externa ..... 10
9. Estípulas lanceoladas, 4–9 mm compr.; folíolos lineares a lanceolados; flores pequenas, 1–3,2 cm compr.; segmentos do cálice desiguais; pétalas de cor roxa ..... *C. pascuorum*
9. Estípulas triangulares, 2–5 mm compr.; folíolos elípticos a ovais; flores grandes, 2,1–5,8 cm compr.; segmentos do cálice com tamanhos uniformes; pétalas lilás-claro a brancas (estandarte estão com estrias roxas próximo ao meio) ..... *C. virginianum*
10. Estandarte densamente seríceo na face externa, tricomas longos, adpressos e ferrugíneos; bractéolas levemente falcadas; planta de florestas estacionais da Chapada Diamantina (Bahia) .... *C. sericiflorum*
10. Estandarte viloso na face externa, tricomas fulvos; plantas do Sudeste do Brasil, nos estados de São Paulo, Rio de Janeiro e Minas Gerais ..... 11

11. Segmentos vexilares (inferiores) unidos até quase o ápice e separados por um sínus triangular; planta de florestas montanas do sul de Minas Gerais, norte de São Paulo e Rio de Janeiro ..... *C. dasyanthum*
11. Segmentos vexilares quase totalmente livres (cálice 5-laciniado) ..... **12**
12. Segmentos do cálice ovais a triangulares e obtusos; face abaxial dos folíolos glabrescente, exceto ocasionalmente sobre as nervuras; região serrana de São Paulo e Rio de Janeiro ..... *C. jaraguaense*
12. Segmentos do cálice lanceolados e acuminados; folíolos com indumento lanoso na face abaxial; florestas da Serra do Espinhaço em Minas Gerais ..... *C. vetulum*
13. Todas os segmentos do cálice mais curtos do que o tubo ..... **14**
13. Pelo menos o segmento carenal (superior mediano) igual ou, geralmente, mais longo do que o tubo do cálice ..... **17**
14. Estípulas suborbiculares e curvinérvias, mais largas do que longas; estandarte não calcarado no dorso; fruto com 2,8–4 cm larg. e com pelo menos uma das margens alada ..... **15**
14. Estípulas triangulares a lanceoladas, mais longas do que largas, paralelinérvias; estandarte calcarado; frutos 0,5–0,7 cm larg. e não alados, as margens apenas espessadas ..... **16**
15. Ramos com alas longitudinais; legume com valvas planas, aladas ao longo das duas margens; segmento vexilar (inferior) do cálice bífido ..... *C. triquetrum*
15. Ramos não alados; legume com valvas convexas, aladas apenas ao longo da margem superior e costadas longitudinalmente próximo ao meio; segmento vexilar do cálice inteiro e truncado ..... *C. platycarpum*
16. Folíolos romboides ou largamente ovais com base amplamente obtusa; pétalas brancas, geralmente com base do estandarte e ápice das alas vermelhas; inflorescências 2–10-floras, mais curtas do que o pecíolo; planta enegrecida quando seca ..... *C. plumieri*
16. Folíolos largamente ovais ou triangulares com base levemente lobada e truncada a obtusa; pétalas roxas; inflorescências 1–3-floras mais longas do que o pecíolo; planta não ficando enegrecida quando seca ..... *C. schotii*
17. Segmentos vexilares (inferiores) do cálice maiores ou pouco menores do que # tubo ..... **18**
17. Segmentos vexilares do cálice nitidamente menores do que o tubo ..... **24**
18. Folhas imparipinadas 5–7-folioladas ..... *C. heptaphyllum*
18. Folhas trifolioladas ..... **19**
19. Planta prostrada ou decumbente com folíolos suborbiculares, ápice arredondado a emarginado; frutos falcados até 6 cm compr. .... *C. rotundifolium*
19. Trepadeiras volúveis com folíolos elípticos, lanceolados ou obovais, ápice agudo a acuminado; frutos retos e maiores ..... **20**
20. Bractéolas 4–9 × 3–5 mm, papiráceas a rígido-membranáceas; segmentos vexilares (inferiores) e laterais mais curtos até aproximadamente do mesmo comprimento do tubo do cálice; frutos 6,5–15 × 0,6–0,9 cm ..... **21**
20. Bractéolas 5–22 × 6–8 mm, cartáceas a coriáceas; segmentos vexilares e laterais mais longos do que o tubo do cálice; frutos maiores, 11,5–27,5 × 0,8–1,1 cm ..... **22**
21. Tubo do cálice 3–4 mm compr.; segmentos laterais aproximadamente do mesmo comprimento do tubo do cálice ..... *C. pubescens*

21. Tubo do cálice 2,5–3 mm compr.; segmentos laterais mais curtos do que o tubo do cálice ..... *C. acutifolium*
22. Parte florífera da inflorescência fortemente contraída, ca. 2 mm compr., resultando em uma inflorescência umbeliforme; frutos falcados; pétalas creme ..... *C. capitatum*
22. Parte florífera da inflorescência > 5 mm compr.; frutos retos; pétalas rosa a roxas ..... **23**
23. Bractéolas ovais, oblongas ou suborbiculares com ápice obtuso, agudo ou curtamente acuminado; pétalas roxas; folíolos com face abaxial hirsuta a tomentosa; valvas do fruto convexas na maturação ..... *C. grandiflorum*
23. Bractéolas oval-lanceoladas com ápice acuminado, ocasionalmente falcadas; pétalas rosadas; folíolos glabrescentes, raramente com face abaxial tomentosa; frutos com valvas planas ..... *C. macrocarpum*
24. Inflorescências 1–2-floras ..... **25**
24. Inflorescências 2–7-floras com raque fractiflexa ..... **27**
25. Folíolo mediano lobado, hastado ou romboidal ..... *C. macranthum*
25. Folíolo mediano elíptico, elíptico-oval ou elíptico-ovalado, não lobado ..... **25**
26. Bractéolas papiráceas a cartáceas, largamente ovais, 4,5–10 mm larg., valvares; frutos com valvas lisas, 2–4 mm larg. .... *C. brasilianum*
26. Bractéolas rígidas e coriáceas, imbricadas no botão, esteritadamente ovais a oblongas, 12–26 mm larg.; frutos com valvas reticuladas a estriadas, ca. 5 mm larg. .... *C. bifidum*
27. Bractéolas cartáceas a coriáceas, 8–15 mm compr., apenas ligeiramente mais longas do que o cálice; segmentos vexilares (inferiores) separados por sínus campanulado ..... **28**
27. Bractéolas papiráceas, 15–30 mm compr., ca. 2× o comprimento do cálice; segmentos vexilares altamente unidas ou separadas por sínus triangular ..... **29**
28. Ramos jovens, pecíolo e raque foliar pubescentes a tomentosos; folíolos com face adaxial rugosa e abaxial escabra a hirsuta ..... *C. arenarium*
28. Ramos jovens, pecíolo e raque foliar glabrescentes; folíolos com face adaxial reticulada e nítida e abaxial glabrescente ..... *C. coriaceum*
29. Bractéolas falcadas, até 5 mm larg.; cálice com tubo 3–4 mm compr. e segmentos laterais 1–2 mm compr. .... *C. grazielae*
29. Bractéolas retas e mais largas, 7–18 mm larg. ; cálice com tubo 5–6 mm compr. e segmentos laterais ca. 3 mm compr. .... **30**
30. Folíolos ovais com ápice acuminado, 7–9 × 3–12 cm; bractéolas ovais, longamente acuminadas ..... *C. tapirapoanense*
30. Folíolos lanceolados com ápice agudo ou obtuso e geralmente retuso, 2–12 × 0,7–1,8 cm; bractéolas ovais com ápice agudo ..... *C. vexillatum*

\* Chave baseada em:

- Barreto, K.L. 2014. Flora da Bahia: Gênero *Centrosema* (DC.) Benth. (Leguminosae: Papilionoideae). Diss. Mestrado, Universidade Estadual de Feira de Santana.
- Fevereiro, V.P.B. 1977. *Centrosema* (A.P. de Candolle) Benth. do Brasil-Leguminosae Faboideae. *Rodriguésia* 29: 159–203.
- Williams, R.J. & Clements, R.J. 1990. Taxonomy of *Centrosema*. In R. Schultze-Kraft & Clements, R.J. (eds.), *Centrosema: Biology, Agronomy, and Utilization*. Publicación CIAT 208. Centro Internacional de Agricultura Tropical, Cali p. 1–27.

**BIBLIOGRAFIA**

- Barreto, K.L. 2014. Flora da Bahia: Gênero *Centrosema* (DC.) Benth. (Leguminosae: Papilionoideae). Diss. Mestrado, Universidade Estadual de Feira de Santana.
- Fevereiro, V.P.B. 1977. *Centrosema* (A.P. de Candolle) Bentham do Brasil-Leguminosae Faboideae. *Rodriguésia* 29: 159--203.
- Williams, R.J. & Clements, R.J. 1990. Taxonomy of *Centrosema*. In R. Schultze-Kraft & Clements, R.J. (eds.), *Centrosema: Biology, Agronomy, and Utilization*. Publicación CIAT 208. Centro Internacional de Agricultura Tropical, Cali p. 1--27.

# *Centrosema acutifolium* Benth.

## DESCRIÇÃO

**Folha:** formato pinada(s); **textura** membranáceo(s); **raque foliar** conspicuo(s); **limbo** trifoliolada(s); **folíolo(s)** oval(ais)/ lanceolado(s); **face(s)** pubescente(s). **Flor:** cor lilás/violácea; **cálcxar** presente(s). **Fruto:** formato reto(s); **valva(s)** puberulenta(s).

## Forma de Vida

Liana/volúvel/trepadeira

## Substrato

Terrícola

## DISTRIBUIÇÃO

Nativa, não é endêmica do Brasil

## Domínios Fitogeográficos

Amazônia, Cerrado, Mata Atlântica

## Tipos de Vegetação

Campo Rupestre, Floresta Ciliar ou Galeria

## Distribuição Geográfica

### Ocorrências confirmadas

Sudeste (Minas Gerais)

## MATERIAL TESTEMUNHO

L. Coradin, 8403, HUEFS, Minas Gerais

# *Centrosema angustifolium* (Kunth) Benth.

## DESCRIÇÃO

**Folha:** formato pinada(s); **textura** cartáceo(s); **raque foliar** ausente(s); **limbo** trifoliolada(s); **folíolo(s)** lanceolado(s)/linear(es)/obovado(s); **face(s)** pilosa(s). **Flor:** cor lilás; **cálc**ar presente(s). **Fruto:** formato reto(s); **valva(s)** puberulenta(s).

## DESCRIÇÃO ADICIONAL

**Trepadeira** lenhosa ou volúvel; ramos jovens, pecíolo e raque esparsamente pilosos. **Estípulas** 3-5,2 × 1-2 mm, oval-lanceoladas, acuminadas. **Folhas** palmadas, raque ausente ou inconspícua; folíolos 3, cartáceos 4,3-9,5 × 0,2-0,9 cm, linear-lanceolados, raramente, oblongos. **Inflorescência** mais curta do que a folha adjacente; bractéolas 11-15 × 5-6 mm, assimétricas. **Flores** 2,9-3,5 cm compr.; cálice 8-10 mm compr., lacínias 4, lacínia superior 6-7 mm compr., lacínias laterais 2-3,2 mm compr., lacínia inferior 3-4 mm compr., unida a mais da metade da base, bífida; pétalas lilás; estandarte 2,2-2,8 × 3,1-3,5 cm, orbicular, calcar 1,5-2 mm compr.. **Legume** 9-13 × 0,3-0,4 cm, reto, margens reta-onduladas, base aguda.

## COMENTÁRIO

Distribuição Geográfica: América do Norte (México) a América do Sul (Brasil, Colômbia e Paraguai).

A espécie assemelha-se a *C. pascuorum*, pela forma estreita dos folíolos e da qual se diferencia pela raque foliar ausente ou inconspícua (vs. bem desenvolvida), folíolos com maior quantidade de nervuras secundárias e flores maiores.

## Forma de Vida

Liana/volúvel/trepadeira

## Substrato

Terrícola

## DISTRIBUIÇÃO

Nativa, não é endêmica do Brasil

## Domínios Fitogeográficos

Amazônia, Caatinga, Cerrado, Mata Atlântica

## Tipos de Vegetação

Área Antrópica, Campo de Altitude, Campo Limpo, Cerrado (lato sensu), Savana Amazônica

## Distribuição Geográfica

### Ocorrências confirmadas

Norte (Amapá, Pará, Roraima, Tocantins)

Nordeste (Bahia, Maranhão)

Centro-Oeste (Distrito Federal, Goiás, Mato Grosso do Sul, Mato Grosso)

Sudeste (Minas Gerais, São Paulo)

Sul (Paraná)

## MATERIAL TESTEMUNHO

W.A. Anderson, 12468, MBM, NY, Goiás

H.S. Irwin, 13318, NY,  (NY00982428), Goiás

## BIBLIOGRAFIA

Ann. Wien. Mus. 2: (1838) 118ii. (1838) 118



# *Centrosema arenarium* Benth.

## Tem como sinônimo

heterotípico *Centrosema brachypodum* Benth.

## DESCRIÇÃO

**Folha:** formato pinada(s); **textura** cartáceo(s)/coriáceo(s); **raque foliar** conspicuo(s); **limbo** trifoliolada(s); **folíolo(s)** oval(ais)/elíptico(s); **face(s)** pilosa(s). **Flor:** cor rosa; **cálcxar** presente(s). **Fruto:** formato reto(s); **valva(s)** pubescente(s).

## DESCRIÇÃO ADICIONAL

**Trepadeira** lenhosa, volúvel ou subarbusto ereto; ramos jovens, pecíolo e raque pubescentes a tomentosos, tricomas curtos, sinuosos e adpressos. **Estípulas** 2-7 × 1-3 mm, oval-trianguares, acuminadas. **Folhas** pinado-trifolioladas; folíolos cartáceos a coriáceos, 3,1-9,5 × 1-4,5 cm, o terminal 2× maior do que os basais, ovais a elípticos, às vezes orbicular. **Inflorescência** mais curta do que a folha adjacente; bractéolas 8-15 × 4-6 mm, elíptico-oblongas, assimétricas. **Flores** 2,5-5 cm compr.; cálice 7-14 mm compr., lacínias 4, lacínia superior 2-5,1 mm compr., lacínias laterais 2-4 mm compr., lacínia inferior 2-9 mm compr., bífida; pétalas cor de rosa, estandarte 1,8-3,1 × 1,4-3,8 cm, orbicular, calcar 1,5-2,5 mm compr. **Legume** 9,3-21,5 × 0,4-0,6 cm, reto, margens onduladas, base aguda.

## COMENTÁRIO

Distribuição Geográfica: América do Sul (Brasil e Paraguai) e América Central (Nicarágua e Panamá; Queiroz 2009).

A ocorrência de ramos lenhosos e folíolos coriáceos é compartilhada com *C. coriaceum* (Queiroz 2009), da qual *C. arenarium* distingue-se pelos ramos e folíolos pubescentes a tomentosos (vs. glabros) e face adaxial dos folíolos rugosa (vs. lisa).

## Forma de Vida

Liana/volúvel/trepadeira, Subarbusto

## Substrato

Terrícola

## DISTRIBUIÇÃO

Nativa, é endêmica do Brasil

## Domínios Fitogeográficos

Caatinga, Cerrado, Mata Atlântica

## Tipos de Vegetação

Área Antrópica, Caatinga (stricto sensu), Campo de Altitude, Campo Limpo, Cerrado (lato sensu), Floresta Ciliar ou Galeria, Floresta Estacional Semidecidual, Floresta Ombrófila (Floresta Pluvial), Floresta Ombrófila Mista, Restinga

## Distribuição Geográfica

### Ocorrências confirmadas

Nordeste (Alagoas, Bahia, Ceará, Paraíba, Pernambuco, Piauí, Sergipe)

Centro-Oeste (Distrito Federal, Goiás)

Sudeste (Espírito Santo, Minas Gerais, Rio de Janeiro, São Paulo)

Sul (Paraná)

## MATERIAL TESTEMUNHO

J.S. Blanchet, 3712, Bahia, **Typus**

# *Centrosema bifidum* Benth.

## Tem como sinônimo

heterotípico *Centrosema brevilobulatum* Pilg.

## DESCRIÇÃO

**Folha:** formato pinada(s); **textura** membranáceo(s)/cartáceo(s); **raque foliar** conspicuo(s); **limbo** trifoliolada(s); **folíolo(s)** oval(ais)/lanceolado(s); **face(s)** glabrescente(s)/puberulenta(s). **Flor:** cor violácea; **cálcx** presente(s). **Fruto:** formato reto(s); **valva(s)** puberulenta(s).

## DESCRIÇÃO ADICIONAL

Folhas trifolioladas, folíolo terminal oval a oval-lanceolado. Inflorescências 2-floras; bractéolas imbricadas, bífidas no ápice. Flores com lacínias superiores do cálcx totalmente unidas exceto por um sinus triangular no ápice. Fruto com valvas estriadas.

## COMENTÁRIO

Distribuição geográfica: Brasília, Mato Grosso e Minas Gerais

### Forma de Vida

Liana/volúvel/trepadeira

### Substrato

Terrícola

## DISTRIBUIÇÃO

Nativa, não é endêmica do Brasil

### Domínios Fitogeográficos

Cerrado

### Tipos de Vegetação

Campo Rupestre, Cerrado (lato sensu), Floresta Ciliar ou Galeria

### Distribuição Geográfica

#### Ocorrências confirmadas

Norte (Rondônia)

Centro-Oeste (Distrito Federal, Goiás, Mato Grosso do Sul, Mato Grosso)

Sudeste (Minas Gerais, São Paulo)

## MATERIAL TESTEMUNHO

H.S. Irwin, 15824, RB, NY, MO, Distrito Federal

W.R. Anderson, 35953, NY,  (NY00982356), Minas Gerais

## BIBLIOGRAFIA

Fevereiro, V.P.B. 1977. *Centrosema* (A.P. de Candolle) Bentham do Brasil-Leguminosae-Faboideae. *Rodriguésia* 29: 159--203.

# *Centrosema bracteosum* Benth.

## DESCRIÇÃO

**Folha:** formato digitada(s); **textura** cartáceo(s)/papiroáceo(s); **raque foliar** ausente(s); **limbo** trifoliolada(s); **folíolo(s)** elíptico(s); **face(s)** glabrescente(s)/pilosa(s). **Flor:** cor lilás/branca; **cálcara** presente(s). **Fruto:** formato reto(s); **valva(s)** puberulenta(s).

## DESCRIÇÃO ADICIONAL

**Erva** prostrada ou volúvel ca. 1,5 m alt.; ramos jovens e pecíolo, puberulentos. **Estípulas** 2-5 × 1,5-2,5 mm, oval-triangulares, acuminadas. **Folhas** digitado-trifolioladas, raque ausente; folíolos papiroáceos a cartáceos, 3,2-10,3 × 1,2-2,6 cm, obovados ou elípticos, os laterais ligeiramente assimétricos. **Inflorescência** maior do que a folha adjacente; bractéolas 10-15 × 4,5-6,5 mm, elíptico-oblongas, simétricas. **Flores** 2,8-5 cm compr.; cálice 1,4-2,4 cm compr., lacínias 4, lacínia superior 11,5-14 mm compr., lacínias laterais 4-6 mm compr., lacínia inferior 3-6 mm compr., bífida, unida a mais da metade da base; pétalas lilás-esbranquiçadas, estandarte 1,4-2,7 × 1,2-2,7 cm, orbicular, calcar 1-4 mm compr. **Legume** 6,7-8,3 × 0,4-0,5 cm, reto, rostro 0,5-1,2 cm compr., margens onduladas, base aguda.

## COMENTÁRIO

Distribuição geográfica: Brasil, regiões Centro-Oeste (Distrito Federal, Goiás, Mato Grosso do Sul), Nordeste (Bahia), Sudeste (Minas Gerais, São Paulo) e Sul (Paraná). (Schultze-Kraft et al. 1990).

As folhas digitadas e trifolioladas a aproximam da espécie *C. venosum*, da qual se diferencia pelos caracteres citados de forma e nervuras dos folíolos e lacínias do cálice. No entanto, foram observados alguns espécimes com morfologia intermediária entre essas duas espécies, sugerindo a necessidade de estudos que melhor estabeleçam os limites entre elas.

## Forma de Vida

Liana/volúvel/trepadeira

## Substrato

Terrícola

## DISTRIBUIÇÃO

Nativa, não é endêmica do Brasil

## Domínios Fitogeográficos

Caatinga, Cerrado, Mata Atlântica

## Tipos de Vegetação

Campo de Altitude, Campo Rupestre, Cerrado (lato sensu), Floresta Ciliar ou Galeria

## Distribuição Geográfica

### Ocorrências confirmadas

Nordeste (Bahia)

Centro-Oeste (Distrito Federal, Goiás, Mato Grosso do Sul, Mato Grosso)

Sudeste (Minas Gerais, São Paulo)

Sul (Paraná)

## MATERIAL TESTEMUNHO

J.B.E. Pohl, 460, Minas Gerais, **Typus**

G. Hatschbach, 8572, RB, MBM, UPCB, Paraná

# *Centrosema brasilianum* (L.) Benth.

Este tratamento é composto pelos seguintes táxons: *Centrosema brasilianum*, *Centrosema brasilianum* var. *angustifolium*, *Centrosema brasilianum* var. *brasilianum*.

## DESCRIÇÃO

**Folha:** formato pinada(s); **textura** membranáceo(s)/cartáceo(s); **raque foliar** conspícuo(s); **limbo** trifoliolada(s); **folíolo(s)** oval(ais)/lanceolado(s)/elíptico(s)/linear(es); **face(s)** glabrescente(s)/pilosa(s)/esparsamente. **Flor:** cor lilás; **cálc**ar presente(s). **Fruto:** formato reto(s); **valva(s)** puberulenta(s).

## DESCRIÇÃO ADICIONAL

**Trepadeira** prostrada a volúvel; ramos jovens glabros, pecíolo e raque, glabrescentes a glabros. **Estípulas** 2-6 × 0,5-1,5 mm, oval-triangulares, acuminadas. **Folhas** pinado-trifolioladas; folíolos membranáceos a cartáceos, 2,5-7,7 × 1-4 cm, o terminal, oval a linear-lanceolado, os laterais ligeiramente assimétricos ou simétricos. **Inflorescência** mais curta do que a folha adjacente; bractéolas 11-16 × 5,3-10 mm, elíptico-oblongas, assimétricas. **Flores** 2,2-4,5 cm compr.; cálice 4,5-6,5 mm compr., lacínias 4, lacínia superior 1,1-4,5 mm compr., lacínias laterais 1-2 mm compr., lacínia inferior 1,2-2,5 mm compr., bífida; pétalas lilás, estandarte 1,6-3,2 × 2,0-4,0 cm, orbicular, calcar 1-2 mm compr. **Legume** 8-18 × 0,3-0,7 cm, reto, rostro 1,8-2,6 cm compr., margens onduladas ou retas, base aguda.

## COMENTÁRIO

A forma dos folíolos a aproxima de *C. pascuorum* e *C. virginianum*, a qual ainda compartilha flores de comprimento semelhante. *Centrosema brasilianum* diferencia-se destas espécies pelas brácteas orbiculares, lacínias do cálice curtas (vs. longas e lineares) e bractéolas recobrimdo o cálice em toda a sua extensão. Segundo Amshoff (1939) *C. brasilianum* possui duas variedades: var. *brasilianum* e var. *angustifolium*, que se distinguem pelo formato dos folíolos e a quantidade de pares de nervuras na face adaxial.

## Forma de Vida

Liana/volúvel/trepadeira

## Substrato

Terrícola

## DISTRIBUIÇÃO

Nativa, não é endêmica do Brasil

## Domínios Fitogeográficos

Amazônia, Caatinga, Cerrado, Mata Atlântica, Pantanal

## Tipos de Vegetação

Área Antrópica, Caatinga (stricto sensu), Campo de Altitude, Campo Limpo, Campo Rupestre, Cerrado (lato sensu), Floresta Ciliar ou Galeria, Floresta de Terra Firme, Floresta Estacional Semidecidual, Floresta Ombrófila (Floresta Pluvial), Restinga

## Distribuição Geográfica

### Ocorrências confirmadas

Norte (Amazonas, Amapá, Pará, Roraima)

Nordeste (Alagoas, Bahia, Ceará, Maranhão, Paraíba, Pernambuco, Piauí, Rio Grande do Norte, Sergipe)

Centro-Oeste (Distrito Federal, Goiás, Mato Grosso do Sul, Mato Grosso)

Sudeste (Espírito Santo, Minas Gerais, Rio de Janeiro, São Paulo)

Sul (Paraná, Santa Catarina)

## CHAVE DE IDENTIFICAÇÃO

1. Folíolos lanceolados a ovais, face adaxial com menos de 10 pares de nervuras secundárias .....*C. brasilianum* var. *brasilianum*  
1'. Folíolos linear-lanceolados, face adaxial com mais de 10 pares de nervuras secundárias .....*C. brasilianum* var. *angustifolium*

### MATERIAL TESTEMUNHO

H.F.L. Filho, 1682, K,  (K000920763), São Paulo

# *Centrosema brasilianum* (L.) Benth. var. *brasilianum*

## DESCRIÇÃO

Folíolos elípticos a ovais.

### Forma de Vida

Liana/volúvel/trepadeira

### Substrato

Terrícola

## DISTRIBUIÇÃO

Nativa, não é endêmica do Brasil

### Domínios Fitogeográficos

Amazônia, Caatinga, Cerrado, Mata Atlântica, Pantanal

### Tipos de Vegetação

Área Antrópica, Caatinga (stricto sensu), Campo de Altitude, Campo Limpo, Cerrado (lato sensu), Floresta Ciliar ou Galeria, Floresta de Terra Firme, Floresta Estacional Semidecidual, Floresta Ombrófila (Floresta Pluvial), Restinga

### Distribuição Geográfica

#### Ocorrências confirmadas

Norte (Amazonas, Amapá, Pará, Roraima)

Nordeste (Alagoas, Bahia, Ceará, Maranhão, Paraíba, Pernambuco, Piauí, Rio Grande do Norte, Sergipe)

Centro-Oeste (Distrito Federal, Goiás, Mato Grosso do Sul, Mato Grosso)

Sudeste (Espírito Santo, Minas Gerais, Rio de Janeiro, São Paulo)

Sul (Paraná, Santa Catarina)

## MATERIAL TESTEMUNHO

Sena, T.S.N., 6, ESA,  (ESA080396), HUEFS, Bahia

Lyra-Lemos, R.P., 5362, MAC, IPA, Alagoas

# *Centrosema brasilianum* var. *angustifolium* Amshoff

## DESCRIÇÃO

Folíolos lineares.

### **Forma de Vida**

Liana/volúvel/trepadeira

### **Substrato**

Terrícola

## DISTRIBUIÇÃO

Nativa, não é endêmica do Brasil

### **Domínios Fitogeográficos**

Amazônia, Caatinga

### **Tipos de Vegetação**

Caatinga (stricto sensu), Campo Rupestre, Restinga

### **Distribuição Geográfica**

#### Ocorrências confirmadas

Norte (Pará)

Nordeste (Bahia, Ceará, Paraíba, Pernambuco, Piauí)

## MATERIAL TESTEMUNHO

L.P. Queiroz, 10032, RB, HUEFS, Bahia

# *Centrosema capitatum* (Rich.) Amshoff

## DESCRIÇÃO

**Folha:** formato pinada(s); **textura** membranáceo(s); **raque foliar** conspicuo(s); **limbo** trifoliolada(s); **folíolo(s)** lanceolado(s)/elíptico(s); **face(s)** glabrescente(s). **Flor:** cor branca; **cálcx** presente(s). **Fruto:** formato falcado(s); **valva(s)** puberulenta(s)/glabrescente(s).

## Forma de Vida

Liana/volúvel/trepadeira

## Substrato

Terrícola

## DISTRIBUIÇÃO

Nativa, não é endêmica do Brasil

## Domínios Fitogeográficos

Amazônia

## Tipos de Vegetação

Floresta de Várzea

## Distribuição Geográfica

### Ocorrências confirmadas

Norte (Amazonas)



# *Centrosema carajasense* Cavalcante

## DESCRIÇÃO

**Folha:** formato pinada(s); **textura** cartáceo(s)/coriáceo(s); **raque foliar** ausente(s); **limbo** unifoliolada(s); **folíolo(s)** oval(ais)/sagitado(s); **face(s)** glabrescente(s)/puberulenta(s). **Flor:** cor rosa; **cálcara** presente(s). **Fruto:** formato reto(s); **valva(s)** glabrescente(s).

## Forma de Vida

Liana/volúvel/trepadeira

## Substrato

Terrícola

## DISTRIBUIÇÃO

Nativa, é endêmica do Brasil

## Domínios Fitogeográficos

Amazônia

## Tipos de Vegetação

Floresta Ciliar ou Galeria


## Distribuição Geográfica

### Ocorrências confirmadas

Norte (Pará)

Centro-Oeste (Mato Grosso)

## MATERIAL TESTEMUNHO

Silva, A.S.L., 1848, NY,  (NY01302937), INPA, Pará  
Cavalcante, P., 2699, RB, Pará

# *Centrosema coriaceum* Benth.

## DESCRIÇÃO

**Folha:** formato pinada(s); **textura** coriáceo(s); **raque foliar** conspícuo(s); **limbo** trifoliolada(s); **folíolo(s)** oval(ais)/elíptico(s); **face(s)** glabrescente(s)/pilosa(s)/esparsamente. **Flor:** cor lilás/roxa; **cálc**ar presente(s). **Fruto:** formato reto(s); **valva(s)** puberulenta(s).

## DESCRIÇÃO ADICIONAL

**Trepadeira** ou subarbusto ereto; ramos jovens, pecíolo e raque glabrescentes, tricomas curtos. **Estípulas** 1-4 × 0,5-3 mm, oval-triangulares, acuminadas. **Folhas** pinado-trifolioladas; folíolos coriáceos, 3,5-7,1 × 1,7-3,7 cm, ovais a elípticos, ápice obtuso ou emarginado, os laterais ligeiramente assimétricos. **Inflorescência** mais curta do que a folha adjacente; bractéolas 9-16 × 3-9 mm, elíptico-oblongas, assimétricas. **Flores** 2,6-4,7 cm compr.; cálice 6,5-11 mm compr., lacínias 4, lacínia superior 4-8,5 mm compr., lacínias laterais 2-5 mm compr., lacínia inferior 2,5-5,5 mm compr., bífida; pétalas roxas, estandarte 2-4 × 1,9-5 cm, orbicular, calcar 1-2,5 mm compr. **Legume** 8,5-15,5 × 0,4-0,6 cm, reto, rostro 0,7-1,9 cm compr., margens onduladas, base aguda.

## COMENTÁRIO

A espécie pode ser reconhecida pelos ramos lenhosos, ramos jovens, pecíolo, raque foliar e folíolos glabros e folíolos coriáceos. Assemelha-se a *C. arenarium* pelos ramos lenhosos e folíolos coriáceos. Também é confundida com *Periandra mediterranea* Mart. ex Benth., devido ao seu hábito e pela morfologia da flor, porém diferencia-se pela presença do calcar no estandarte (vs. calcar ausente) e estigma truncado (vs. estigma cuneiforme).

## Forma de Vida

Liana/volúvel/trepadeira, Subarbusto

## Substrato

Terrícola

## DISTRIBUIÇÃO

Nativa, é endêmica do Brasil

## Domínios Fitogeográficos

Caatinga, Cerrado, Mata Atlântica

## Tipos de Vegetação

Caatinga (stricto sensu), Campo Rupestre, Cerrado (lato sensu), Floresta Ciliar ou Galeria, Floresta Ombrófila (Floresta Pluvial), Restinga, Vegetação Sobre Afloramentos Rochosos

## Distribuição Geográfica

### Ocorrências confirmadas

Nordeste (Alagoas, Bahia, Pernambuco, Piauí)

Centro-Oeste (Distrito Federal, Goiás)


Sudeste (Espírito Santo, Minas Gerais)

### Possíveis ocorrências

Sudeste (Rio de Janeiro)

## MATERIAL TESTEMUNHO

G. Hatschbach, 42864, MO, MBM, Minas Gerais

Pohl, J.B.E., 3584, NY,  (NY00006390), **Typus**

# *Centrosema dasyanthum* Benth.

## DESCRIÇÃO

**Folha:** formato pinada(s); **textura** membranáceo(s)/cartáceo(s); **raque foliar** conspicuo(s); **limbo** trifoliolada(s); **folíolo(s)** oval(ais)/lanceolado(s)/elíptico(s); **face(s)** pubescente(s)/tomentoso(s). **Flor:** cor violácea; **cálc**ar presente(s). **Fruto:** formato reto(s); **valva(s)** glabrescente(s).

## Forma de Vida

Liana/volúvel/trepadeira

## Substrato

Terrícola

## DISTRIBUIÇÃO

Nativa, é endêmica do Brasil

## Domínios Fitogeográficos

Cerrado, Mata Atlântica

## Tipos de Vegetação

Campo de Altitude, Floresta Estacional Semidecidual, Floresta Ombrófila (Floresta Pluvial)


## Distribuição Geográfica

### Ocorrências confirmadas

Sudeste (Espírito Santo, Minas Gerais, Rio de Janeiro, São Paulo)

## MATERIAL TESTEMUNHO

Barros, W.D., 872, F, K, GH, Rio de Janeiro

G. Gardner, 356, K, F, GH, NY,  (NY00006392), Rio de Janeiro

# *Centrosema fasciculatum* Benth.

## DESCRIÇÃO

**Folha:** formato pinada(s); **textura** papiráceo(s); **raque foliar** ausente(s); **limbo** unifoliolada(s); **folíolo(s)** oval(ais)/cordiforme(s); **face(s)** pilosa(s)/puberulenta(s). **Flor:** cor branca; **cálcx** presente(s). **Fruto:** formato reto(s); **valva(s)** pubescente(s).

## Forma de Vida

Liana/volúvel/trepadeira

## Substrato

Terrícola

## DISTRIBUIÇÃO

Nativa, é endêmica do Brasil

## Domínios Fitogeográficos

Cerrado

## Tipos de Vegetação

Cerrado (lato sensu), Floresta Ciliar ou Galeria, Floresta Estacional Semidecidual

## Distribuição Geográfica

### Ocorrências confirmadas

Centro-Oeste (Goiás, Mato Grosso)

Sudeste (Minas Gerais)

## MATERIAL TESTEMUNHO

G. Davidse, 12247, SP, INPA, NY, MO, Goiás

Dawson, E.Y., 15126, NY,  (NY00982317), Goiás

# *Centrosema grandiflorum* Benth.

## DESCRIÇÃO

**Folha:** formato pinada(s); **textura** papiráceo(s); **raque foliar** conspícuo(s); **limbo** trifoliolada(s); **folíolo(s)** oval(ais)/ lanceolado(s)/orbicular(es); **face(s)** tomentoso(s)/puberulenta(s). **Flor:** cor violácea; **cálcx** presente(s). **Fruto:** formato reto(s); **valva(s)** glabrescente(s).

## COMENTÁRIO

Distribuição geográfica: Goiás, Minas Gerais, Rio de Janeiro e São Paulo.

### Forma de Vida

Liana/volúvel/trepadeira

### Substrato

Terrícola

## DISTRIBUIÇÃO

Nativa, desconhecido

### Domínios Fitogeográficos

Cerrado, Mata Atlântica

### Tipos de Vegetação

Campo de Altitude, Cerrado (lato sensu), Floresta Ciliar ou Galeria, Floresta Ombrófila (Floresta Pluvial)

### Distribuição Geográfica

#### Ocorrências confirmadas

Centro-Oeste (Distrito Federal, Goiás, Mato Grosso do Sul, Mato Grosso)

Sudeste (Minas Gerais, Rio de Janeiro, São Paulo)

Sul (Paraná)

## MATERIAL TESTEMUNHO

L. Coradin, 8288, CEN, HUEFS, RB, Rio de Janeiro

Pohl, J.B.E., 2897, NY,  (NY00006396), **Typus**

# *Centrosema grazielae* V.P.Barbosa

## DESCRIÇÃO

**Folha:** formato pinada(s); **textura** membranáceo(s); **raque foliar** conspicuo(s); **limbo** trifoliolada(s); **folíolo(s)** oval(ais); **face(s)** puberulenta(s). **Flor:** cor violácea; **cálcxar** presente(s). **Fruto:** formato reto(s)/falcado(s); **valva(s)** puberulenta(s)/glabrescente(s).

## DESCRIÇÃO ADICIONAL

Folhas trifolioladas; folíolo terminal oval, levemente lobado. Inflorescências 3–5-floras; bractéolas ovais, falcadas. Flores com lacínias superiores do cálice totalmente unidas exceto por um sinus triangular no ápice.

### Forma de Vida

Liana/volúvel/trepadeira

### Substrato

Terrícola

## DISTRIBUIÇÃO

Nativa, não é endêmica do Brasil

### Domínios Fitogeográficos

Amazônia, Cerrado, Mata Atlântica

### Tipos de Vegetação

Campo de Várzea, Cerrado (lato sensu), Floresta Ciliar ou Galeria

### Distribuição Geográfica

#### Ocorrências confirmadas

Norte (Pará)

Centro-Oeste (Mato Grosso)

Sudeste (Minas Gerais)

## MATERIAL TESTEMUNHO

A. Macedo, 306, RB

## BIBLIOGRAFIA

Bol. Mus. Bot. Mun. (Curitiba) 16: 1 (1974). 16: 1 (1974)

# *Centrosema heptaphyllum* Moric.

## DESCRIÇÃO

**Folha:** formato imparipinada(s); **textura** papiráceo(s); **raque foliar** conspícuo(s); **limbo** 5/7; **folíolo(s)** obovado(s); **face(s)** pilosa(s). **Flor:** cor roxa; **cálcx** presente(s). **Fruto:** formato falcado(s); **valva(s)** puberulenta(s).

## Forma de Vida

Erva

## Substrato

Terrícola

## DISTRIBUIÇÃO

Nativa, é endêmica do Brasil

## Domínios Fitogeográficos

Caatinga, Cerrado

## Tipos de Vegetação

Caatinga (stricto sensu), Campo Limpo, Carrasco

## Distribuição Geográfica

### Ocorrências confirmadas

Norte (Tocantins)

Nordeste (Bahia, Ceará, Pernambuco, Rio Grande do Norte)

Centro-Oeste (Goiás)

Sudeste (Minas Gerais)

# *Centrosema jaraguaense* Hoehne

## DESCRIÇÃO

**Folha:** formato pinada(s); **textura** cartáceo(s)/coriáceo(s); **raque foliar** conspicuo(s); **limbo** trifoliolada(s); **folíolo(s)** oval(ais)/elíptico(s); **face(s)** tomentoso(s)/puberulenta(s). **Flor:** cor violácea; **cálcx** presente(s). **Fruto:** formato reto(s); **valva(s)** pubescente(s).

## Forma de Vida

Liana/volúvel/trepadeira

## Substrato

Terrícola

## DISTRIBUIÇÃO

Nativa, é endêmica do Brasil

## Domínios Fitogeográficos

Mata Atlântica

## Tipos de Vegetação

Campo de Altitude

## Distribuição Geográfica

### Ocorrências confirmadas

Sudeste (Rio de Janeiro, São Paulo)

## MATERIAL TESTEMUNHO

Usteri, 13382, RB, SP, São Paulo

D. Sucre, 2336, RB, Rio de Janeiro



# *Centrosema lucia-helenae* Brandão & Gavil.

## DESCRIÇÃO

**Folha:** formato pinada(s); **textura** coriáceo(s); **raque foliar** conspícuo(s); **limbo** trifoliolada(s); **folíolo(s)** oval(ais)/obovado(s); **face(s)** glabrescente(s). **Flor:** cor violácea; **cálcara** ausente(s). **Fruto:** formato achatado(s); **valva(s)** glabrescente(s).

## COMENTÁRIO

Nenhum espécime dessa espécie foi examinado. Na descrição apresentada na *obra principes*, chama a atenção os "folíolos coriáceos rotundo-ovalados de base obtuso-cordada, ápice arredondado, [...] bicolores", a inflorescência com "5-6 flores, dispostas nas axilas foliares" e o "vexilo não calcarado" (Brandão & Gavilanes 1996). A ausência do calcar relatada no dorso do estandarte sugere que não se trata de uma espécie de *Centrosema* e o conjunto de caracteres é sugestivo de que talvez se trate de *Periandra densiflora* Benth, uma espécie que ocorre próximo de onde o tipo foi coletado (Coromandel, MG). Apenas após a observação do tipo será possível esclarecer a taxonomia dessa espécie.

## Forma de Vida

Liana/volúvel/trepadeira

## Substrato

Terrícola

## DISTRIBUIÇÃO

Nativa, é endêmica do Brasil

## Domínios Fitogeográficos

Cerrado

## Tipos de Vegetação

Floresta Ciliar ou Galeria

## Distribuição Geográfica

Ocorrências confirmadas

Sudeste (Minas Gerais)

## MATERIAL TESTEMUNHO

Brandão, M., 17018, PAMG, Minas Gerais, **Typus**

## BIBLIOGRAFIA

Brandão, M. & Gavilanes, M.L. 1996. *Centrosema Lucia-Helenae* Brandão et Gavilanes, nova espécie do gênero *Centrosema* (A.P. DE Candolle) Benth., para Minas Gerais. *Daphne* 6 (3): 7-8.

# *Centrosema macranthum* Hoehne

## DESCRIÇÃO

**Folha:** formato pinada(s); **textura** membranáceo(s); **raque foliar** conspicuo(s); **limbo** trifoliolada(s); **folíolo(s)** oval(ais); **face(s)** puberulenta(s). **Flor:** cor violácea; **cálcxar** presente(s). **Fruto:** formato reto(s); **valva(s)** puberulenta(s)/glabrescente(s).

## DESCRIÇÃO ADICIONAL

Folhas trifolioladas; folíolo terminal lobado a hastado ou romboidal. Inflorescências 1–2-floras; bractéolas não imbricadas, ovais. Lacínias superiores do cálice totalmente unidas em lábio truncado ou arredondado. Fruto com valvas lisas, pubérulas.

## Forma de Vida

Liana/volúvel/trepadeira

## Substrato

Terrícola

## DISTRIBUIÇÃO

Nativa, não é endêmica do Brasil

## Domínios Fitogeográficos

Caatinga, Cerrado, Pantanal

## Tipos de Vegetação

Área Antrópica, Caatinga (stricto sensu), Cerrado (lato sensu), Floresta Ciliar ou Galeria

## Distribuição Geográfica

### Ocorrências confirmadas

Nordeste (Alagoas, Maranhão, Paraíba, Pernambuco, Rio Grande do Norte, Sergipe)

Centro-Oeste (Mato Grosso do Sul)

## MATERIAL TESTEMUNHO

Pereira, E., 112, UB, NY,  (NY00982314), RB, Mato Grosso do Sul

# *Centrosema macrocarpum* Benth.

## Tem como sinônimo

heterotípico *Centrosema lisboae* Huber ex Ducke

heterotípico *Centrosema magnificum* Malme

heterotípico *Clitoria snethlageae* Ducke

## DESCRIÇÃO

**Folha:** formato pinada(s); **textura** cartáceo(s)/papríceo(s); **raque foliar** conspicuo(s); **limbo** trifoliolada(s); **folíolo(s)** elíptico(s); **face(s)** glabrescente(s)/pilosa(s). **Flor:** cor branca; **calcar** presente(s). **Fruto:** formato reto(s); **valva(s)** pilosa(s).

## DESCRIÇÃO ADICIONAL

**Trepadeira** volúvel, robusta, raramente arbusto; ramos jovens, pecíolo e raque, esparsamente pilosos. **Estípulas** 2,2-5,1 × 1-3 mm, oval-lanceoladas, acuminadas. **Folhas** pinado-trifolioladas; folíolos papiráceos a cartáceos, 4,5-9,5 × 2,9-6,2 cm, elípticos, ápice agudo ou mucronado, base obtusa, os laterais ligeiramente assimétricos. **Inflorescência** mais curta do que a folha adjacente; bractéolas 10,1-16 × 4-6 mm, elíptico-oblongas, assimétricas. **Flores** 2,9-3,5 cm compr.; cálice 1,1-1,2 cm compr., lacínias 4, lacínia superior 8-12,5 mm compr., lacínias laterais 4-9 mm compr., lacínia inferior 4,2-8 mm compr., bifida; pétalas lilás, estandarte 2-3,3 × 1,6-2,8 cm, orbicular, calcar 1,3-3 mm compr. **Legume** 15,5-22 × 5-8 cm, reto, rostro 1,2-1,8 cm compr., margens onduladas, base aguda.

## COMENTÁRIO

Distribuição geográfica: América do Norte (México), América Central e América do Sul.

A espécie é morfologicamente confundida com *C. pubescens*, da qual se diferencia pelo hábito mais robusto, com ramos lenhosos (vs. ramos herbáceos em *C. pubescens*) e folíolos maiores e glabros em ambas as faces quando adultos (vs. folíolos pubescentes a tomentosos em ambas as faces).

## Forma de Vida

Liana/volúvel/trepadeira

## Substrato

Terrícola

## DISTRIBUIÇÃO

Nativa, não é endêmica do Brasil

## Domínios Fitogeográficos

Amazônia, Caatinga, Cerrado, Mata Atlântica

## Tipos de Vegetação

Caatinga (stricto sensu), Cerrado (lato sensu), Floresta Ciliar ou Galeria, Floresta Estacional Semidecidual, Savana Amazônica

## Distribuição Geográfica

### Ocorrências confirmadas

Norte (Roraima, Tocantins)


Nordeste (Bahia, Maranhão, Pernambuco, Piauí)

Centro-Oeste (Distrito Federal, Goiás, Mato Grosso do Sul, Mato Grosso)

Sudeste (Minas Gerais, São Paulo)

## MATERIAL TESTEMUNHO

Pickel, B.J., 2748, IPA, Pernambuco

G.T. Prance, 4118, INPA, NY,  (NY01302945), Roraima

# *Centrosema pascuorum* Mart. ex Benth.

## DESCRIÇÃO

**Folha:** formato pinada(s); **textura** cartáceo(s); **raque foliar** conspicuo(s); **limbo** trifoliolada(s); **folíolo(s)** oval(ais)/ lanceolado(s)/linear(es); **face(s)** glabrescente(s)/pilosa(s)/esparsamente/pubescente(s). **Flor:** cor lilás; **cálc**ar presente(s). **Fruto:** formato reto(s); **valva(s)** pilosa(s).

## DESCRIÇÃO ADICIONAL

**Trepadeira** ou erva prostrada; ramos jovens, pecíolo, raque e eixo da inflorescência pilosos, tricomas setiformes esparsos. **Estípulas** 3-12 × 1-3 mm, triangulares, acuminadas. **Folhas** pinado-trifolioladas; folíolos cartáceos, 4,7-13,4 × 0,2-1,5 cm, lineares, oval-lanceolados, ápice agudo, raramente mucronado, base acuminada, os laterais ligeiramente assimétricos. **Inflorescência** mais curta do que a folha adjacente; bractéolas 4-9 × 1,8-4,2 mm, elíptico-oblongas, assimétricas. **Flores** 1-3 cm compr.; cálice 6-11 mm compr., lacínias 4, lacínia superior 3-8 mm compr., lacínias laterais 4-8 mm compr., lacínia inferior 3-8 mm compr., bífida; pétalas lilás, estandarte 1,2-2,5 × 1,0-2,2 cm, suborbicular, calcar 0,9-2 mm compr. **Legume** 6,3-8,5 × 0,3-0,6 cm, reto, rostro 0,6-1 cm compr., margens reta a levemente onduladas, base aguda.

## COMENTÁRIO

Distribuição geográfica: Neotropical.

É uma espécie semelhante a *C. brasilianum* var. *angustifolium* e *C. virginianum*, das quais se distinguem pelo tamanho da flor e comprimento desigual das lacínias do cálice.

## Forma de Vida

Liana/volúvel/trepadeira

## Substrato

Terrícola

## DISTRIBUIÇÃO

Nativa, não é endêmica do Brasil

## Domínios Fitogeográficos

Amazônia, Caatinga, Cerrado, Mata Atlântica, Pantanal

## Tipos de Vegetação

Caatinga (stricto sensu), Cerrado (lato sensu), Floresta Ciliar ou Galeria, Floresta Estacional Semidecidual, Restinga, Savana Amazônica

## Distribuição Geográfica

### Ocorrências confirmadas

Norte (Pará, Tocantins)



Nordeste (Alagoas, Bahia, Ceará, Paraíba, Pernambuco, Piauí, Rio Grande do Norte, Sergipe)

Centro-Oeste (Mato Grosso do Sul, Mato Grosso)

Sudeste (Minas Gerais, São Paulo)

Sul (Rio Grande do Sul)

## MATERIAL TESTEMUNHO

V.C. Souza, 28923, ESA,  (ESA081032), UEC,  (UEC024166), Pernambuco

Pickel, B.J., 2417, IPA, Pernambuco

# *Centrosema platycarpum* Benth.

## DESCRIÇÃO

**Folha:** formato pinada(s); **textura** cartáceo(s)/coriáceo(s); **raque foliar** conspicuo(s); **limbo** trifoliolada(s); **folíolo(s)** oval(ais); **face(s)** glabrescente(s)/pilosa(s). **Flor:** cor lilás/rosa; **cálcara** ausente(s). **Fruto:** formato reto(s)/achatado(s); **valva(s)** pilosa(s).

## Forma de Vida

Liana/volúvel/trepadeira

## Substrato

Terrícola

## DISTRIBUIÇÃO

Nativa, não é endêmica do Brasil

## Domínios Fitogeográficos

Amazônia, Caatinga, Cerrado

## Tipos de Vegetação

Área Antrópica, Cerrado (lato sensu)

## Distribuição Geográfica

### Ocorrências confirmadas

Norte (Pará, Tocantins)

Nordeste (Maranhão, Piauí)

Centro-Oeste (Distrito Federal, Goiás, Mato Grosso)

## MATERIAL TESTEMUNHO

Dawson, E.Y., 15089, NY,  (NY00982594), Goiás

G. Hatschbach, 38256, NY, MBM, MO, Goiás

# *Centrosema plumieri* (Turpin ex Pers.) Benth.

## DESCRIÇÃO

**Folha:** formato pinada(s); **textura** membranáceo(s)/cartáceo(s); **raque foliar** conspícuo(s); **limbo** trifoliolada(s); **folíolo(s)** oval(ais)/rômbo(s); **face(s)** glabrescente(s)/pilosa(s). **Flor:** cor branca; **cálc**ar presente(s). **Fruto:** formato reto(s); **valva(s)** pilosa(s).

## DESCRIÇÃO ADICIONAL

**Trepadeira** volúvel ou arbusto escandente; ramos jovens, pecíolo e raque esparsamente pilosos. **Estípulas** 4-13 × 1,5-5 mm, oval-triangular, acuminadas. **Folhas** pinado-trifolioladas; folíolos membranáceos a cartáceos, 4,4-15,5 × 3,4-11,1 cm, ovais a rômbo(s), mais largos na base, ápice acuminado, base obtusa, os laterais ligeiramente simétricos. **Inflorescência** mais curta do que a folha adjacente; bractéolas 1,5-2,9 × 0,6-1,5 cm, elíptico-oblongas, assimétricas. **Flores** 3-5 cm compr.; cálice 5,3-9,5 mm compr., lacínias 4, lacínia superior 2-5 mm compr., lacínias laterais 2-3 mm compr., lacínia inferior 1-2 mm compr., bífida; pétalas brancas, estandarte 2,8-4,3 × 1,6-4,2 cm, orbicular, calcar 1-3 mm compr. **Legume** 8,5-22,7 × 7-19 cm, reto, rostro 0,5-3 cm compr., margens onduladas, base aguda.

## COMENTÁRIO

Distribuição geográfica: Amplamente distribuída na região Neotropical, sendo introduzida na África tropical. *Centrosema plumieri* caracteriza-se pelos folíolos ovais a rômbo(s), mais largos na base, sendo o terminal geralmente rômbo(s) e os laterais ovais.

### Forma de Vida

Liana/volúvel/trepadeira

### Substrato

Terrícola

## DISTRIBUIÇÃO

Nativa, não é endêmica do Brasil

### Domínios Fitogeográficos

Amazônia, Caatinga, Cerrado, Mata Atlântica

### Tipos de Vegetação

Área Antrópica, Campo de Altitude, Floresta Ciliar ou Galeria, Floresta de Terra Firme, Floresta Estacional Semidecidual, Floresta Ombrófila (Floresta Pluvial), Restinga

### Distribuição Geográfica

#### Ocorrências confirmadas

Norte (Amazonas, Amapá, Pará, Roraima)

Nordeste (Alagoas, Bahia, Ceará, Maranhão, Paraíba, Pernambuco, Piauí)


Centro-Oeste (Goiás, Mato Grosso do Sul, Mato Grosso)

Sudeste (Minas Gerais, Rio de Janeiro, São Paulo)

Sul (Paraná)

## MATERIAL TESTEMUNHO

Joffre, s.n., RB,  (RB00770015)

G. Hatschbach, 7869, RB, MBM, Tocantins  
Loefgren, A., CGC2492, SP,  (SP006522), São Paulo

### BIBLIOGRAFIA

Ann. Wien. Mus. 2: (1838) 118. 2. (1838) 118.

# *Centrosema pubescens* Benth.

## Tem como sinônimo

heterotípico *Centrosema molle* Mart. ex Benth.

## DESCRIÇÃO

**Folha:** formato pinada(s); **textura** membranáceo(s)/papiráceo(s); **raque foliar** conspícuo(s); **limbo** trifoliolada(s); **folíolo(s)** oval(ais)/lanceolado(s)/elíptico(s); **face(s)** pilosa(s)/pubescente(s). **Flor:** cor lilás; **cálc**ar presente(s). **Fruto:** formato reto(s)/falcado(s); **valva(s)** pilosa(s).

## DESCRIÇÃO ADICIONAL

**Trepadeira** volúvel; ramos jovens, pecíolo e raque pubescentes a tomentosos, tricomas sinuosos. **Estípulas** 2-7 × 0,8-1,5 mm, oval-triangulares, acuminadas. **Folhas** pinado-trifolioladas; folíolos membranáceos a papiráceos, 5-9,8 × 2-6,2 cm, oval-elípticos ou lanceolados, ápice acuminado, geralmente agudo, base obtusa, os laterais ligeiramente assimétricos. **Inflorescência** mais longa do que a folha adjacente; bractéolas 7,5-13 × 3,5-7 mm, elíptico-oblongas, assimétricas. **Flores** 2,6-4,9 cm compr.; cálice 7,5-12 mm compr., lacínias 4, lacínia superior 3-8,5 mm compr., lacínias laterais 2-4 mm compr., lacínia inferior 1-3 mm compr., bifida; pétalas lilás, estandarte 2,4-4,3 × 2,4-3,8 cm, orbicular, calcar 1-2,5 mm compr. **Legume** 13,4-17 × 0,4-0,5 cm, reto ou falcado, rostro 0,7-1,7 cm compr., margens onduladas, base aguda.

## COMENTÁRIO

Distribuição geográfica: Região Neotropical, do sudeste dos EUA até o sul do Brasil, introduzida na África e na Ásia.

A forma dos folíolos a assemelha a *C. brasilianum*, que se diferencia por apresentar os ramos, pecíolo e raque foliar glabros, ambas as faces dos folíolos esparsamente pilosas (vs. pilosas a pubescentes em *C. pubescens*) e cálice com lacínia carenal curta e linear (vs. longa e curva).

## Forma de Vida

Liana/volúvel/trepadeira

## Substrato

Terrícola

## DISTRIBUIÇÃO

Nativa, não é endêmica do Brasil

## Domínios Fitogeográficos

Amazônia, Caatinga, Cerrado, Mata Atlântica, Pantanal

## Tipos de Vegetação

Campo Rupestre, Cerrado (lato sensu), Floresta Ciliar ou Galeria, Floresta de Terra Firme, Floresta de Várzea, Floresta Estacional Semidecidual, Floresta Ombrófila (Floresta Pluvial), Restinga

## Distribuição Geográfica

### Ocorrências confirmadas

Norte (Acre, Amazonas, Pará, Rondônia, Roraima)

Nordeste (Alagoas, Bahia, Ceará, Maranhão, Paraíba, Pernambuco, Piauí, Sergipe)

Centro-Oeste (Distrito Federal, Goiás, Mato Grosso do Sul, Mato Grosso)

Sudeste (Espírito Santo, Minas Gerais, Rio de Janeiro, São Paulo)

Sul (Paraná)

## MATERIAL TESTEMUNHO

S.A. Mori, 20375, NY,  (NY01302955), Amazonas



Almeida, J., 1483, RB, EAN, Rio de Janeiro

# *Centrosema rotundifolium* Mart. ex Benth.

## DESCRIÇÃO

**Folha:** formato pinada(s); **textura** cartáceo(s); **raque foliar** conspícuo(s); **limbo** trifoliolada(s); **folíolo(s)** obovado(s)/orbicular(es); **face(s)** pubescente(s). **Flor:** cor lilás; **cálc**ar presente(s). **Fruto:** formato falcado(s); **valva(s)** pubescente(s).

## DESCRIÇÃO ADICIONAL

**Trepadeira** volúvel ou prostrada; ramos jovens, pecíolo e raque pubescentes a tomentosos, tricomas longos e setiformes. **Estípulas** 2-4 × 1-2,5 mm, oval-triangulares, acuminadas, face externa pilosa, persistentes. **Folhas** pinado-trifolioladas; folíolos cartáceos, ca. 8 × 6 cm, orbiculares a obovais, ápice arredondado a truncado, base obtusa, os laterais ligeiramente assimétricos. **Inflorescência** mais curta do que a folha adjacente; bractéolas 7-11 × 2,5-6 mm, elíptico-oblongas, assimétricas. **Flores** 2,4-3,5 cm compr.; cálice 8-13 mm compr., lacínias 4, lacínia superior 7-10 mm compr., lacínias laterais 3-5 mm compr., lacínia inferior 2-5 mm compr., bifida; pétalas lilás, estandarte 1,6-2,7 × 2,0-3,4 cm, orbicular, calcar 1,3-2,5 mm compr. **Legume** 2,8-4 × 0,4-1 cm, falcado, oblongo, rostro ca. 0,4 cm compr.

## COMENTÁRIO

*Centrosema rotundifolium* pode ser reconhecida pelo seu hábito prostrado, ramos tomentosos, folhas 3--5-folioladas, folíolos orbiculares a obovais ou elípticos, com ápice arredondado a truncado, sendo os basais levemente mais longos do que o terminal, e frutos falcados e pequenos.

## Forma de Vida

Erva, Liana/volúvel/trepadeira, Subarbusto

## Substrato

Terrícola

## DISTRIBUIÇÃO

Nativa, não é endêmica do Brasil

## Domínios Fitogeográficos

Amazônia, Caatinga, Cerrado, Mata Atlântica

## Tipos de Vegetação

Caatinga (stricto sensu), Cerrado (lato sensu), Floresta Estacional Semidecidual, Floresta Ombrófila (Floresta Pluvial), Restinga

## Distribuição Geográfica

### Ocorrências confirmadas

Norte (Amapá, Pará, Tocantins)

Nordeste (Alagoas, Bahia, Ceará, Maranhão, Pernambuco, Piauí, Rio Grande do Norte, Sergipe)

Centro-Oeste (Mato Grosso)

Sudeste (Minas Gerais, Rio de Janeiro, São Paulo)

## MATERIAL TESTEMUNHO

W.R. Anderson, 9296, NY,  (NY00982608), Minas Gerais

Melo, E., 4717, R, HUEFS, Bahia

## BIBLIOGRAFIA

Ann. Wien. Mus. 2: (1838) 119. 2. (1838) 119.

# *Centrosema sagittatum* (Humb. & Bonpl. ex Willd.) Brandegee

## Tem como sinônimo

basiônimo *Glycine sagittata* Humb. & Bonpl. ex Willd.

heterotípico *Centrosema hastatum* Benth.

## DESCRIÇÃO

**Folha:** formato pinada(s); **textura** membranáceo(s)/cartáceo(s); **raque foliar** ausente(s); **limbo** unifoliolada(s); **folíolo(s)** sagitado(s); **face(s)** glabrescente(s)/pilosa(s)/esparsamente. **Flor:** cor branca; **calcar** presente(s). **Fruto:** formato reto(s); **valva(s)** pilosa(s).

## DESCRIÇÃO ADICIONAL

**Trepadeira** volúvel; ramos jovens, pecíolo e raque, esparsamente pilosos. **Estípulas** 3-9 × 0,8-3,5 mm, triangular-lanceoladas, acuminadas. **Folhas** unifolioladas; pecíolo alado; raque ausente; folíolo membranáceo a cartáceo, 6-21 × 4-11 cm, sagitado, ápice acuminado, base sagitada. **Inflorescência** mais curta do que a folha adjacente; bractéolas 4,5-10 × 2-5 mm, elíptico-oblongas, assimétricas. **Flores** 2,2-4,8 cm compr.; cálice 7-13,5 mm compr., lacínias 4, lacínia superior 3-7 mm compr., lacínias laterais 2-4,2 mm compr., lacínia inferior 1,8-2 mm compr., bífida, unida a mais da metade da base; pétalas brancas, estandarte 2,1-5,8 × 1,7-3,2 cm, orbicular, calcar 1,2-3 mm compr.

## COMENTÁRIO

Distribuição geográfica: México ao Paraguai e nordeste da Argentina (Schultze-Kraft et al. 1990).

## Forma de Vida

Liana/volúvel/trepadeira

## Substrato

Terrícola

## DISTRIBUIÇÃO

Nativa, não é endêmica do Brasil

## Domínios Fitogeográficos

Caatinga, Cerrado, Mata Atlântica, Pantanal

## Tipos de Vegetação

Caatinga (stricto sensu), Campo Rupestre, Cerrado (lato sensu), Floresta Ciliar ou Galeria, Floresta Estacional Semidecidual, Floresta Ombrófila (Floresta Pluvial), Floresta Ombrófila Mista, Restinga

## Distribuição Geográfica

### Ocorrências confirmadas

Nordeste (Alagoas, Bahia, Ceará, Maranhão, Paraíba, Pernambuco, Rio Grande do Norte)

Centro-Oeste (Goiás, Mato Grosso do Sul, Mato Grosso)

Sudeste (Espírito Santo, Minas Gerais, Rio de Janeiro, São Paulo)

Sul (Paraná)

## MATERIAL TESTEMUNHO

H.S. Irwin, 24569, NY,  (NY00982494), Goiás

D. Sucre, 3605, RB, Rio de Janeiro

# *Centrosema schottii* Schum.

## DESCRIÇÃO

**Folha:** formato pinada(s); **textura** membranáceo(s); **raque foliar** conspicuo(s); **limbo** trifoliolada(s); **folíolo(s)** triangular(es); **face(s)** pilosa(s). **Flor:** cor lilás; **cálcara** presente(s). **Fruto:** formato reto(s)/falcado(s); **valva(s)** pilosa(s).

## DESCRIÇÃO ADICIONAL

**Trepadeira** volúvel; ramos jovens, pecíolo e raque pilosos a glabrescentes. **Estípulas** 3,5-10 × 1,5-4 mm, oval-triangulares, acuminadas. **Folhas** pinado-trifolioladas; folíolos membranáceos, 2,8-10,7 × 1-9,5 cm, triangulares, ápice acuminado, base hastada, os laterais ligeiramente assimétricos. **Inflorescência** mais curta do que a folha adjacente; bractéolas 1,5-2 × 0,3-1,2 cm, elíptico-oblongas, assimétricas. **Flores** 2,7-5,2 cm compr.; cálice 4,5-6 mm compr., lacínias 4, lacínia superior 2,5-3 mm compr., lacínias laterais 1,3-2 mm compr., lacínia inferior 1,5-4 mm compr., aguda a ondulada; pétalas lilás, estandarte orbicular 2,2-3,5 × 2,2-4,2 cm, calcar 1-3,5 mm compr. **Legume** 8,5-13,5 × 6-9 cm, reto a falcado, rostro 1,6-3,5 cm compr., margens onduladas, base aguda.

## COMENTÁRIO

Distribuição geográfica: México, Guatemala, norte da Venezuela, Equador, Argentina e Brasil (Schultze-Kraft et al. 1990; Duno de Stefano et al. 2009).

### Forma de Vida

Liana/volúvel/trepadeira

### Substrato

Terrícola

## DISTRIBUIÇÃO

Nativa, não é endêmica do Brasil

### Domínios Fitogeográficos

Caatinga, Cerrado, Pantanal

### Tipos de Vegetação

Floresta Ciliar ou Galeria, Palmeiral, Restinga

### Distribuição Geográfica

#### Ocorrências confirmadas

Nordeste (Bahia, Ceará, Maranhão)

Centro-Oeste (Distrito Federal, Mato Grosso do Sul)

## MATERIAL TESTEMUNHO

Bezerra-Loiola, M.I., 225, HUEFS, EAC, Ceará

# *Centrosema sericiflorum* K.L.Barreto & L.P.Queiroz

## DESCRIÇÃO

**Folha:** formato imparipinada(s); **textura** cartáceo(s)/coriáceo(s); **raque foliar** conspicuo(s); **limbo** trifoliolada(s); **folíolo(s)** oval(ais)/lanceolado(s); **face(s)** pubescente(s)/velutino(s). **Flor:** cor roxa/violácea; **cálc**ar presente(s). **Fruto:** formato reto(s)/falcado(s); **valva(s)** pubescente(s).

## DESCRIÇÃO ADICIONAL

**Trepadeira** lenhosa, volúvel; ramos jovens, pecíolo e raque pubescentes, tricomas curtos e ferrugíneos. **Estípulas** 7 × 1,5 mm, oval-triangular, acuminadas. **Folhas** pinado-trifolioladas; folíolos coriáceos, 7,5-8 cm. Endêmica das florestas estacionais semidecíduais do norte da Chapada Diamantina, estado da Bahia. 6,3-6,8 cm, elípticos, ápice obtuso, base obtusa, os laterais ligeiramente assimétricos. **Inflorescência** mais curta do que a folha adjacente; bractéolas ca. 12,2 × 8 mm, elíptico-oblongas, assimétricas. **Flores** ca. 4 cm compr.; cálice ca. 14 mm compr., lacínias 4, lacínia superior 8,5 mm compr., lacínias laterais 7 mm compr., lacínia inferior 6 mm compr., bífida; pétalas roxas, estandarte 3,4 × 3,7 cm, orbicular, calcar ausente ou vestigial.

## COMENTÁRIO

Endêmica das florestas estacionais semidecíduais do norte da Chapada Diamantina, estado da Bahia.

### Forma de Vida

Liana/volúvel/trepadeira

### Substrato

Terrícola

## DISTRIBUIÇÃO

Nativa, é endêmica do Brasil

### Domínios Fitogeográficos

Caatinga

### Tipos de Vegetação

Floresta Estacional Semidecidual

### Distribuição Geográfica

Ocorrências confirmadas

Nordeste (Bahia)

## BIBLIOGRAFIA

Barreto, K.L. & Queiroz, L.P. 2018. *Centrosema sericiflorum* (Leguminosae, Papilionoideae), a new species endemic to the Caatinga of Bahia, Brazil, and a key to the Bahian species of the genus. Systematic Botany 43(4): 980-985.

# *Centrosema tapirapoanense* Hoehne

## Tem como sinônimo

heterotípico *Centrosema prehensile* Ducke

## DESCRIÇÃO

**Folha:** formato pinada(s); **textura** membranáceo(s); **raque foliar** conspicuo(s); **limbo** trifoliolada(s); **folíolo(s)** oval(ais)/ lanceolado(s); **face(s)** pilosa(s)/puberulenta(s). **Flor:** cor branca; **cálcx** presente(s). **Fruto:** formato reto(s); **valva(s)** pilosa(s)/ hirsuto(s).

## DESCRIÇÃO ADICIONAL

Folhas 3-folioladas, folíolos membranáceos, ventral e dorsalmente pubéculos ou hirsuto-pilosos, ovados a ovado-lanceolados. Raque presentem. Estipelas de linear-lanceoladas a lanceoladas. Flores brancas. Vexilo pubescente com mancha violácea, Carenas semiorbiculares. Fruto reto, hirsuto-piloso. Sementes em geral oblongas.

## Forma de Vida

Liana/volúvel/trepadeira

## Substrato

Terrícola

## DISTRIBUIÇÃO

Nativa, não é endêmica do Brasil

## Domínios Fitogeográficos

Amazônia, Caatinga, Cerrado

## Tipos de Vegetação

Cerrado (lato sensu), Floresta Ciliar ou Galeria, Floresta de Terra Firme, Floresta Ombrófila (Floresta Pluvial)

## Distribuição Geográfica

### Ocorrências confirmadas

Norte (Acre, Amazonas, Pará)

Nordeste (Ceará)

Centro-Oeste (Mato Grosso do Sul, Mato Grosso)

## MATERIAL TESTEMUNHO

G. Martinelli, 6971, INPA, RB, NY,  (NY01302969), Pará

C. Ferreira, 6760, NY, Acre

# *Centrosema teresae* M.B.Ferreira & Sousa Costa

## DESCRIÇÃO

**Folha:** formato pinada(s); **textura** membranáceo(s); **raque foliar** conspicuo(s); **limbo** trifoliolada(s); **folíolo(s)** lanceolado(s)/elíptico(s); **face(s)** glabrescente(s)/pubescente(s). **Flor:** cor vinácea; **cálcara** presente(s). **Fruto:** formato reto(s)/falcado(s); **valva(s)** glabrescente(s).

## COMENTÁRIO

Nenhum espécime dessa espécie foi examinado. A procedência exata é ignorada, tendo sido coletada em Minas Gerais mas conhecida de plantas cultivadas na fazenda experimental Santa Rita em Prudente de Moraes, Minas Gerais. Os autores que descreveram essa espécie a consideram afim a *C. grazielae* V.P. Barbosa (Brandão & Sousa-Costa 1993).

## Forma de Vida

Liana/volúvel/trepadeira

## Substrato

Terrícola

## DISTRIBUIÇÃO

Nativa, é endêmica do Brasil

## Distribuição Geográfica

Ocorrências confirmadas

Sudeste (Minas Gerais)

## MATERIAL TESTEMUNHO

Costa, N.M.S., 1591, PAMG, Minas Gerais, **Typus**

## BIBLIOGRAFIA

Brandão, M. & Sousa-Costa, N.M. 1993. *Centrosema teresae* Brandão et Costa, uma nova Fabaceae para o estado de Minas Gerais, Brasil. *Daphne* 3 (1): 5-6.

# *Centrosema triquetrum* Benth.

## Tem como sinônimo

heterotípico *Centrosema latissimum* Ducke

## DESCRIÇÃO

**Folha:** formato pinada(s); **textura** membranáceo(s)/cartáceo(s); **raque foliar** conspicuo(s); **limbo** trifoliolada(s); **folíolo(s)** oval(ais)/elíptico(s)/orbicular(es); **face(s)** esparsamente/pubescente(s). **Flor:** cor rosa; **cálcara** ausente(s). **Fruto:** formato reto(s)/falcado(s); **valva(s)** glabrescente(s).

## COMENTÁRIO

Espécie muito semelhante a *Centrosema macrocarpum* pelo estandarte não calcarado no dorso, ramos lenhosos e bractéolas fortemente coriáceas.

## Forma de Vida

Liana/volúvel/trepadeira

## Substrato

Terrícola

## DISTRIBUIÇÃO

Nativa, não é endêmica do Brasil

## Domínios Fitogeográficos

Amazônia, Cerrado

## Tipos de Vegetação

Floresta Ciliar ou Galeria, Floresta de Terra Firme, Floresta de Várzea, Restinga

## Distribuição Geográfica

### Ocorrências confirmadas

Norte (Amazonas, Amapá, Pará)

Nordeste (Maranhão)

Centro-Oeste (Goiás)

## MATERIAL TESTEMUNHO

A. Ducke, 1826, NY,  (NY01302973), Amazonas

A. Ducke, 6861, RB, Amazonas

## BIBLIOGRAFIA

Gen. 1: 528



# *Centrosema venosum* Mart. ex Benth.

## DESCRIÇÃO

**Folha:** formato pinada(s); **textura** cartáceo(s); **raque foliar** ausente(s); **limbo** trifoliolada(s)/5; **folíolo(s)** lanceolado(s)/elíptico(s); **face(s)** pilosa(s). **Flor:** cor lilás; **cálc**ar presente(s). **Fruto:** formato reto(s); **valva(s)** pilosa(s).

## DESCRIÇÃO ADICIONAL

**Erva** prostrada ou trepadeira volúvel; ramos jovens, pecíolo e raque glabrescentes. **Estípulas** 2,5-6 × 1,2-3 mm, oval-lanceoladas, acuminadas ou agudas. **Folhas** digitado 3-5-folioladas; folíolos cartáceos, 4,5-23,6 × 0,2-1,5 cm, lanceolados a elípticos, ápice obtuso ou mucronado, base aguda, os laterais ligeiramente assimétricos. **Inflorescência** mais curta do que a folha adjacente; bractéolas 5-17 × 2-6,5 mm, elíptico-oblongas, assimétricas. **Flores** 3-6,5 cm compr.; cálice 12-32 mm compr., lacínias 4, lacínia superior 8-15 mm compr., lacínias laterais 3-9 mm compr., lacínia inferior 3-9 mm compr., bífida; pétalas lilás, estandarte orbicular 2,0-3,7 × 1,3-3,6 cm, calcar 2-4 mm compr. **Legume** 7,5-12 × 0,4-0,7 cm, reto, rostro 0,7-1,3 cm compr., margens lisas ou onduladas.

## COMENTÁRIO

Distribuição geográfica: Norte da Colômbia, Venezuela, sul do Equador e Brasil (Schultze-Kraft et al. 1990; Aymard 1999). A espécie é morfológicamente relacionada à *C. bracteosum*, da qual se diferencia pelos caracteres citados de forma e nervuras dos folíolos, coloração da flor e lacínias do cálice.

## Forma de Vida

Liana/volúvel/trepadeira

## Substrato

Terrícola

## DISTRIBUIÇÃO

Nativa, não é endêmica do Brasil

## Domínios Fitogeográficos

Amazônia, Caatinga, Cerrado

## Tipos de Vegetação

Caatinga (stricto sensu), Campo de Altitude, Campo Rupestre, Cerrado (lato sensu), Floresta de Terra Firme

## Distribuição Geográfica

### Ocorrências confirmadas


Norte (Amazonas, Amapá, Pará, Roraima, Tocantins)

Nordeste (Bahia, Ceará, Maranhão, Piauí)

Centro-Oeste (Distrito Federal, Goiás, Mato Grosso do Sul, Mato Grosso)

Sudeste (Minas Gerais, Rio de Janeiro, São Paulo)

## MATERIAL TESTEMUNHO

V.C. Souza, 14815, ESA,  (ESA038212), Mato Grosso

H.S. Irwin, 21507, UB, NY, RB, MO, Goiás

# *Centrosema vetulum* Mart. ex Benth.

## DESCRIÇÃO

**Folha:** formato pinada(s); **textura** membranáceo(s)/cartáceo(s); **raque foliar** conspicuo(s); **limbo** trifoliolada(s); **folíolo(s)** oval(ais)/lanceolado(s); **face(s)** tomentoso(s)/velutino(s). **Flor:** cor lilás; **cálcxar** presente(s). **Fruto:** formato reto(s); **valva(s)** pubescente(s).

## Forma de Vida

Liana/volúvel/trepadeira

## Substrato

Terrícola

## DISTRIBUIÇÃO

Nativa, é endêmica do Brasil

## Domínios Fitogeográficos

Caatinga, Cerrado, Mata Atlântica

## Tipos de Vegetação

Campo Rupestre, Cerrado (lato sensu), Floresta Ciliar ou Galeria

## Distribuição Geográfica


### Ocorrências confirmadas

Nordeste (Bahia)

Centro-Oeste (Distrito Federal)

Sudeste (Minas Gerais, Rio de Janeiro)

## MATERIAL TESTEMUNHO

L. Coradin, 8450, NY,  (NY00982609), CEN, HUEFS, RB, Minas Gerais

# *Centrosema vexillatum* Benth.

## DESCRIÇÃO

**Folha:** formato pinada(s); **textura** membranáceo(s)/cartáceo(s); **raque foliar** conspícuo(s); **limbo** trifoliolada(s); **folíolo(s)** oval(ais)/lanceolado(s)/elíptico(s); **face(s)** glabrescente(s)/puberulenta(s). **Flor:** cor branca; **cálcxar** presente(s). **Fruto:** formato reto(s); **valva(s)** hirsuto(s).

## DESCRIÇÃO ADICIONAL

Folhas 3-folioladas, folíolos de oblongo-lanceolados a lanceolados, ovados, elípticos ou oblongos, de ápice levemente agudo, subacuminado, ou obtuso, de rígido-membranáceos a cartáceos, ventral e dorsalmente de subglabros a pubérulos. Raque presente. Flores brancas, cálcxar presente. Fruto reto com tricomas hirsutos esparsos.

## Forma de Vida

Liana/volúvel/trepadeira

## Substrato

Terrícola

## DISTRIBUIÇÃO

Nativa, não é endêmica do Brasil

## Domínios Fitogeográficos

Amazônia, Caatinga, Cerrado, Pantanal

## Tipos de Vegetação

Campinarana, Cerrado (lato sensu), Floresta Ciliar ou Galeria, Floresta de Terra Firme, Floresta de Várzea, Floresta Estacional Semidecidual

## Distribuição Geográfica

### Ocorrências confirmadas

Norte (Amazonas, Pará, Roraima, Tocantins)

Nordeste (Ceará, Maranhão)

Centro-Oeste (Distrito Federal, Mato Grosso do Sul, Mato Grosso)

Sudeste (Minas Gerais, São Paulo)

## MATERIAL TESTEMUNHO

A. Ducke, 16144, RB, Pará

G.T. Prance, 4096, NY,  (NY01302990), INPA, Roraima

# *Centrosema virginianum* (L.) Benth.

## Tem como sinônimo

heterotípico *Centrosema decumbens* Mart.

## DESCRIÇÃO

**Folha:** formato pinada(s); **textura** membranáceo(s)/papiráceo(s); **raque foliar** conspícuo(s); **limbo** trifoliolada(s); **folíolo(s)** oval(ais)/elíptico(s); **face(s)** glabrescente(s)/pubescente(s). **Flor:** cor branca; **cálc**ar presente(s). **Fruto:** formato reto(s); **valva(s)** puberulenta(s).

## DESCRIÇÃO ADICIONAL

**Trepadeira** herbácea, volúvel ou erva rasteira; ramos jovens, pecíolo e raque, pubescentes a glabrescentes, tricomas longos, sinuosos e adpressos. **Estípulas** 3-5 × 1-2 mm, oval-triangulares, acuminadas. **Folhas** pinado-trifolioladas; folíolos membranáceos a papiráceos, 2,5-9,5 × 1,2-5,1 cm, elípticos a ovais, ápice agudo, geralmente mucronado, base obtusa, os laterais ligeiramente assimétricos. **Inflorescência** mais curta do que a folha adjacente; bractéolas 5-8 × 2-4 mm, elíptico-oblongas, assimétricas. **Flores** 1,8-5,2 cm compr.; cálice 6-11,5 mm compr., lacínias 4, lacínia superior 5-9 mm compr., lacínias laterais 4,5-10 mm compr., lacínia inferior 5-9 mm compr., bífida; estandarte suborbicular 1,3-2,0 × 1,2-1,9 cm, calcar 1-2 mm compr. **Legume** 6,5-13,4 × 0,3-0,6 cm, reto, estreito, rostro 1,4-1,8 cm compr., margens retas, base aguda.

## COMENTÁRIO

Distribuição geográfica: Amplamente distribuída no Neotrópico, desde os EUA até a Argentina (Williams & Clements et al. 1990).

Espécie morfologicamente semelhante a *C. brasilianum*, da qual diferencia pelas lacínias do cálice longas e lineares (vs. curtas) e forma das bractéolas.

## Forma de Vida

Liana/volúvel/trepadeira

## Substrato

Terrícola

## DISTRIBUIÇÃO

Nativa, não é endêmica do Brasil

## Domínios Fitogeográficos

Amazônia, Caatinga, Cerrado, Mata Atlântica, Pampa, Pantanal

## Tipos de Vegetação

Caatinga (stricto sensu), Campo de Altitude, Campo Limpo, Campo Rupestre, Cerrado (lato sensu), Floresta de Terra Firme, Floresta Estacional Semidecidual, Floresta Ombrófila (Floresta Pluvial), Floresta Ombrófila Mista, Restinga

## Distribuição Geográfica

### Ocorrências confirmadas

Norte (Acre, Amazonas, Amapá, Pará, Rondônia)

Nordeste (Alagoas, Bahia, Ceará, Paraíba, Pernambuco, Piauí, Rio Grande do Norte, Sergipe)

Centro-Oeste (Distrito Federal, Goiás, Mato Grosso do Sul, Mato Grosso)

Sudeste (Espírito Santo, Minas Gerais, Rio de Janeiro, São Paulo)

Sul (Paraná, Rio Grande do Sul, Santa Catarina)

## MATERIAL TESTEMUNHO

W.R. Anderson, 9261, NY,  (NY00982656), Minas Gerais

Pereira, E., 8475, RB, Rio Grande do Sul

**BIBLIOGRAFIA**

Goett. Abh. 7: (1857) 204